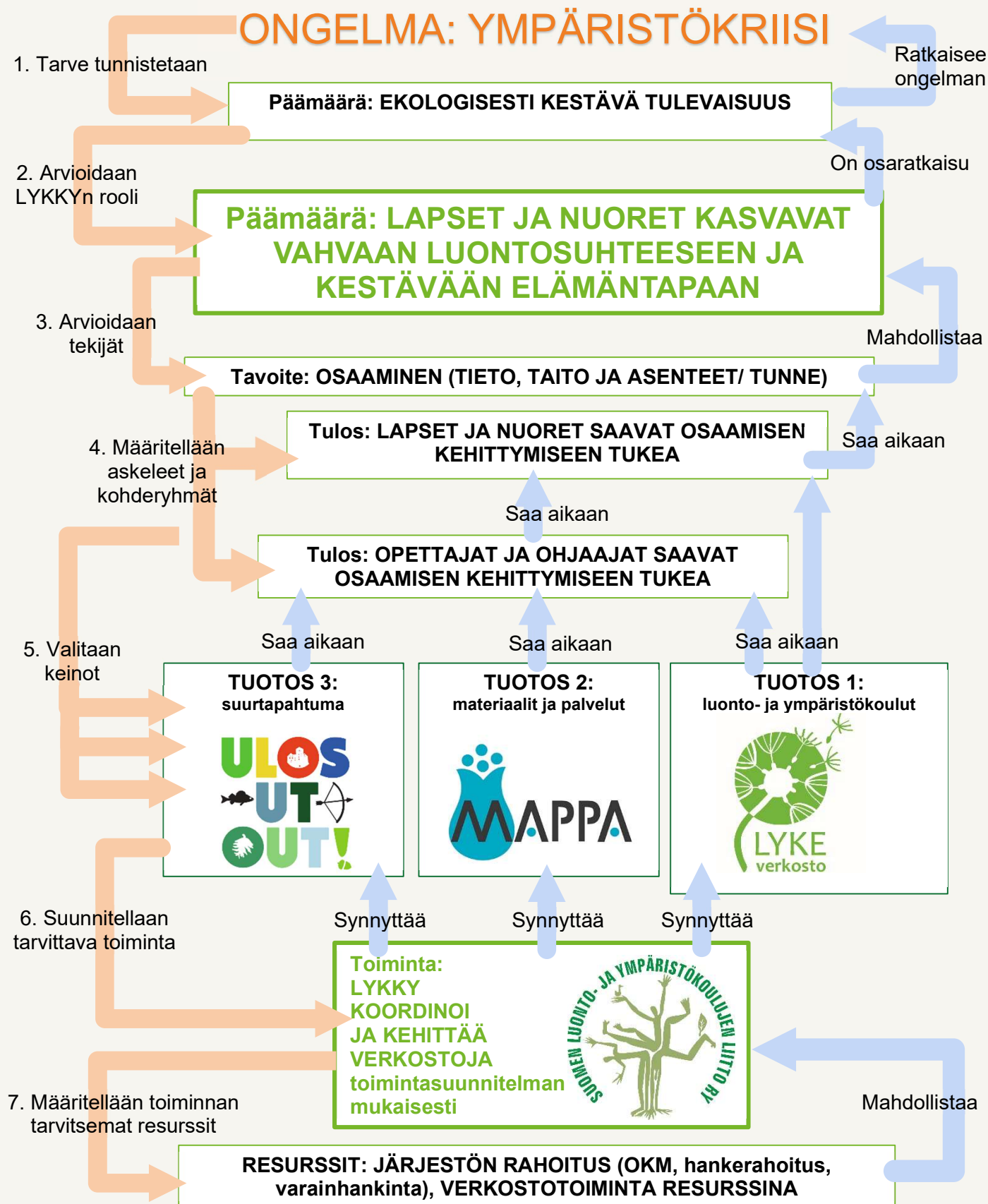


VUOSI-

# KERTOMUS

2023 Suomen luonto- ja ympäristökoulujen liitto



<b>LYKKY 2023 – VUOSIKERTOMUKSEN TIIVISTELMÄ .....</b>	<b>2</b>
Vuoden 2023 keskeisimmät tavoitteet ja toimenpiteet .....	4
Toiminnan saavutettavuus, yhdenvertaisuus ja tasa-arvo .....	7
Järjestön lähimmät yhteistyökumppanit .....	7
Nuorten osallistaminen .....	8
LYKKYn talous .....	8
<b>1. Yleistä.....</b>	<b>8</b>
Nuorisolain tavoitteiden toteutuminen .....	11
Kestävän kehityksen edistäminen.....	13
<b>2. Vuoden 2023 toiminta .....</b>	<b>14</b>
Lähtökohdat vuoden 2023 toiminnalle .....	14
Toiminnan vaikutusten arvioinnista.....	14
Tavoitteet, toimenpiteet, tulosodotukset ja seurantamittarit vuonna 2023 .....	15
Tavoite 1: Ympäristökasvatus kuuluu jokaiselle lapselle ja nuorelle .....	15
Tavoite 2: Ympäristökasvatus on laadukasta .....	17
Tavoite 3: Ympäristökasvatus on vaikuttavaa lapsia ja nuoria osallistaen .....	20
Toiminnan pääasiallinen kohderyhmä.....	22
Toiminnan saavutettavuuden edistäminen .....	22
Yhdenvertaisuuden ja sukupuolten tasa-arvon edistäminen .....	23
Järjestön lähimmät yhteistyökumppanit .....	23
Nuorten osallistaminen.....	25
Nuorten osallistaminen päätöksentekoon .....	25
Millä tavoin järjestö edistää nuorten kykyjä ja edellytyksiä toimia yhteiskunnassa?.....	25
Järjestön talous.....	25
Toimenpiteet talouden hoitamiseksi vastuullisesti .....	26
Varainhankintakeinot .....	26
<b>3. Hankkeet .....</b>	<b>27</b>
Linnut viestintuojina .....	27
Uskallusta ulkona oppimiseen .....	29
Ulos-Ut-Out 2023 -suurtapahtuma .....	31
<b>4. Mikä on Suomen luonto- ja ympäristökoulujen liitto (LYKKY).....</b>	<b>35</b>
LYKE-verkosto - LYKKYn paikallistoiminta .....	36
MAPPA.fi – Ympäristö- ja kestävyyskasvatuksen sekä ulkona oppimisen jakamisalusta .....	37
ULOS-UT-OUT – ulkona oppimisen suurttapahtuma.....	38
Suomen luonto- ja ympäristökoulujen liiton organisaatio.....	38
<b>Liite 1. LYKKYn itsearviointi OKM:n arviointikriteereihin perustuen.....</b>	<b>39</b>
<b>Liite 2. LYKKYn STRATEGIA 2023 - 2025 .....</b>	<b>44</b>
<b>LIITE 3. Pääavoitteen vaikuttavuusketju .....</b>	<b>46</b>

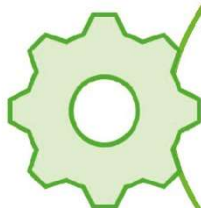
## LYKKY 2023 – VUOSIKERTOMUKSEN TIIVISTELMÄ

Tuemme kasvattajia ja opettajia kolmen toimintamallin kautta:

- (1) LYKE-verkosto kokoaa Suomen luonto- ja ympäristökoulutoimintaa tarjoavat toimijat verkostoksi ja kehittämään toimintaansa yhdessä. Liiton paikallistoiminta tapahtuu LYKE-verkoston toimipisteissä, jotka tarjoavat luonto- ja ympäristökoulutoimintaa lapsi- ja nuorisoryhmille sekä koulutuksia opettajille ja kasvattajille. [luontokoulut.fi](http://luontokoulut.fi)
- (2) MAPPA-palvelu kokoaa Suomen ympäristökasvatustoimijoiden luonto- ja ympäristökasvatuksen materiaalit ja palvelut yhteen paikkaan kasvattajien, opettajien ja nuorisotyöntekijöiden helposti löydettäväksi. [MAPPA.fi](http://MAPPA.fi)
- (3) Säännöllisesti n. kolmen vuoden välein järjestettävä ULOS-UT-OUT kokoaa koulutusten tarjoajat, tutkijat ja järjestöt tuottamaan yhdessä luonto-, ympäristö-, kestävyys- ja ulkona oppimisen suurtaapahtuman. [ulosutout.fi](http://ulosutout.fi) Lisäksi järjestämme vuosittain muita pienimuotoisempia koulutuksia ja koulutusretkiä opettajille ja kasvattajille osana hankkeita.

### Suomen luonto- ja ympäristökoulujen liitto ry

YMPÄRISTÖKASVATUKSEN  
VERKOSTO-OSA AJA



#### Vuonna 2023

- 49 toimijaa
- 8530 ryhmää
- 176 567 asiakaskäyntiä, joista
  - 148 530 lasta ja nuorta
  - 28 037 aikuista
- 99 kasvattajille ja opettajille järjestettyä koulutusta

[www.luontokoulut.fi](http://www.luontokoulut.fi)  
[www.mappa.fi](http://www.mappa.fi)  
[www.uuo.fi](http://www.uuo.fi)

Ympäristökasvatuksen materiaalit ja palvelut



#### Vuonna 2023

- 39 000 yksilöityä käyttäjää
- 261 julkaisijatahoa
- 2122 materiaalia
- 224 teemareppua
- 275 000 katselukertaa
- 112 palvelua
- 128 tapahtumaa

Ulkona oppimisen suurtaapahtuma



#### Vuonna 2023

- 314 osallistujaa
- 67 työpajaa
- 3 pääpuheenvuoroa
- 11 verkostoa
- 8 järjestäjää

Seuraava tapahtuma järjestetään kesällä 2026.

Toiminta perustuu vahvaan verkostotyöhön, jossa hyödynnetään ympäri suomea toimivien ympäristökasvatuksen ammattilaisten osaamista ja lujitetaan toimijoiden välistä yhteistyötä. Liiton vaikutuspiirissä on LYKE-verkoston kautta parhaimmillaan 200 000 lasta ja nuorta ja MAPPA.fi-palvelun kautta 40 000 opettajaa ja kasvattajaa.

LYKE-verkoston toimipisteitä on kahta lukuun ottamatta kaikissa maakunnissa. MAPPA.fi ja ULOS-UT-OUT palvelee kaikkia opettajia ja kasvattajia ympäri Suomen. LYKKY saa toimintaansa yleisavustusta Opetus- ja kulttuuriministeriöltä.

LYKE-verkoston luonto- ja ympäristökoulutoiminnan asiakasmääriä kysytään LYKE-toimipisteiltä vuosittain alkuvuodesta. Vuoden 2023 kyselyyn vastanneita toimipisteitä on 39/49. Vastanneiden toimipisteiden asiakaskäynnit ovat yhteensä 176 567 kpl, josta arvio aikuisten määrästä on 28 037 kpl. Asiakkaista suurin osa on siis lapsia ja nuoria. Kaikkien ryhmien määrä on yhteensä 8 530. Lisäksi LYKE-verkostossa järjestettiin koulutuksia kasvattajille ja opettajille 99 kpl. (Lähde: vuoden 2023 asiakasmääräkysely toimipisteille).

LYKKYN toiminta ja LYKE-verkosto on laajentunut järjestön toimintavuosien aikana. Liiton tarjoamat palvelut niin LYKE-verkostolle, kuin kasvattajille ja opettajille valtakunnallisesti ovat laadukkaita, laajoja ja tätä kautta vaikuttavia. Liiton kulut kasvoivat verrattuna aikaisempiin vuosiin sekä palvelujen ylläpitokustannusten, että hallintokulujen osalta. Henkilöstökulujen kasvuun vaikuttavat työehtosopimusten mukaiset yleiskorotukset ja henkilöstötarve liiton tehtävien kasvettua. Taloushallinnon kustannukset ovat kasvaneet sekä yleisestä kustannustason noustessa että toiminnan volyymin kasvaessa. Toimitilakulut pienenivät etätöön ja siten pienempien toimitilojen tarpeen vuoksi, kun taas puhelin- ja matkakulut kasvoivat aikaisemmasta. Liitto pyrkii myös jatkuvasti järkevään taloudenpitoon, kuten ylimääräisten kulujen karsimiseen ja ennakoivaan budjetointiin.

Merkittävin sekä talouteen että toimintaan liittyvä haaste oli kesäkuussa 2023 saatu Opetus- ja kulttuuriministeriön päätös liiton valtionavustuskelpoisuuden lakkauttamisesta. Vaikka valtionapukelpoisuus saatiin palautettua heinäkuussa jätetyllä oikaisuvaatimuksella, jouduttiin liitossa varautumaan lakkautuspäätöksen vaikutuksiin käsittelyn kestäessä elo-syyskuun välisenä aikana. Tieto valtionapukelpoisuuden lakkautuspäätöksestä otettiin LYKE-verkostossa ja liiton muissa yhteistyöverkostoissa tyrmistyneenä vastaan, ja liitto sai oikaisuvaatimuksen käsittelyn aikana valtavasti kannustavia yhteydenottoja sekä valtionavustuskelpoisuuden palauttamista puoltavia lausuntoja, mikä kertoo liiton työn arvostuksesta ja tarpeellisuudesta sekä tärkeästä roolista nuorisotyön ja kestävyyskasvatuksen kentällä.

Joidenkin LYKE-verkoston toimipisteiden toimintaedellytyksiin kohdistui toimintavuonna julkisen rahoituksen leikkauksista johtuvia uhkia, ja liitto teki vaikuttamistyötä ja etsi keinoja yhteistyössä ko. toimijoiden kanssa toiminnan ylläpitämiseksi ja jatkamiseksi muuttuneessa taloudellisessa tilanteessa. Liitolla on tarvetta myös omien taloudellisten resurssien vahvistamiselle esimerkiksi MAPPA-palvelun ylläpidon ja kehittämisen varmistamiseksi vastatakseen kasvaviin käyttäjämääriin ja yhteistyöverkoston tarpeisiin.

Liitossa työskenteli 4 palkattua työntekijää seuraavasti. Tammi-kesäkuussa työntekijöinä oli kokoaikainen toiminnanjohtaja ja suunnittelija sekä 2 osa-aikaista suunnittelijaa. Heinä-joulukuun ajan työntekijöinä oli kokoaikainen vt. toiminnanjohtaja sekä 2 osa-aikaista suunnittelijaa toiminnanjohtajan ollessa vanhempainvapaalla. Toiminnanjohtajan vanhempainvapaan aikaisiin sijaisjärjestelyihin liittyvät uusiin tehtäviin perehtyminen ja perehdyttäminen veivät jonkin verran työaikaa, ja lisätöitä aiheutti valtionapukelpoisuuden lakkauttamisuhasta.

Suurin osa vuodelle 2023 asetetuista toiminnan tavoitteista saavutettiin. Suur tapahtuma ULOS-UT-OUT järjestettiin onnistuneesti ja uraauurtavia hankkeita avoimen datan hyödyntämiseksi kasvat-, opetus-, ja nuorisotyössä jatkettiin Linnut viestintuojina -hankkeessa. Liitto oli haluttu ja kysytty yhteistyökumppani ympäristö- ja kestävyyskasvatusta sekä luontotiedon popularisointia käsittelevissä hankkeissa ja projekteissa.

Vuoden keskeisimmät tehtävät olivat vuonna 2023 MAPPA.fi palvelun ylläpito ja kehittäminen, UUU2023 suur tapahtuman järjestäminen ja yhteistyön koordinointi, LYKE-verkoston laatutyöhön liittyvä vertaisauditointikierroksen käynnistäminen, LYKE-verkoston toimipisteiden välisen yhteistyön vahvistaminen ja osallistaminen liiton toimintaan, lasten ja nuorten palautelomakkeen kehittäminen, luonto- ja ympäristökoulujen toimintaedellytyksien tukeminen säästötoimenpiteiden ja lakkautusuhkien alla kiristyneessä julkisessa taloustilanteessa, liiton oman rahoituksen turvaaminen, monipuolinen vaikuttamistyö ympäristö- ja kestävyyskasvatuksen edistämiseksi sekä lasten, nuorten ja kasvattajien äänen esiintuomiseksi erilaisissa tapahtumissa ja yhteistyöverkostoissa, sekä luontotiedon välittäminen tutkijoilta lapsille, nuorille ja kasvattajille.

Liitto viesti omasta toiminnastaan ja hankkeiden tuotoksista monikanavaisesti sekä tarjosi kanavissaan näkyvyyttä myös LYKE-verkoston toimijoille. Sosiaalisen median osalta viestintä painottui Instagramiin, ja Facebookiin, videoiden osalta lisäksi YouTubeen. Kaikilla liiton kolmella keskeisellä palvelulla LYKE-verkostolla, MAPPA.fi-palvelulla ja ULOS-UT-OUT-tapahtumalla on omat Instagram- ja Facebook-profiilit. Lisäksi liitolle perustettiin profiili LinkedIn-palveluun. Liitto viesti toiminnastaan luontokoulut.fi ja UlosUtOut.fi -verkkosivuillaan sekä tuottamalla sisältöjä yhteistyökumppaneiden (FEE Suomi, Metsän oppimispolku -verkosto, Seikkailukasvatusverkosto, LUMA Suomi) uutiskirjeisiin, lehtiin (Natura ja Ympäristökasvatus-lehdet). Liitto sai ansaittua medianäkyvyyttä Opettaja-lehdessä 23.10. "[Kiikareilla luontokatoa vastaan](#)", YLEn Minna Pyykön maailmassa 18.6. "[Kuusi ja kukkakärpänen opettajan kollegoina](#)" ja "[Kuusitiaisten ennätysmuuttoa Hangossa](#)", YLEn Itä-Suomen tv-uutisissa, YLEn verkkouutisissa, YLE Joensuun / Radio Suomen aamussa sekä sanomalehdissä Karjalainen ja Ylä-Savo. Liiton toiminnanjohtajan ja vt. toiminnanjohtajan mielipidekirjoitukset julkaistiin Helsingin Sanomissa 19.4. "[Ympäristökasvatus on välttämätöntä selviytymisemme kannalta](#)" sekä Suomen luonnon päivänä 26.8. "[Luontosuhde vahvistuu jo astumalla ovesta ulos](#)". Lehtimainoksia ostettiin Pääkaupunkiseudun luonto- ja ympäristökoulujen kurssiesitteeseen sekä Luokanopettaja-lehden takakanteen, lisäksi maksettua mainontaa tehtiin Facebookissa.

LYKE-verkoston toimipisteiden näkyvyyttä ja vaikuttavuutta lisättiin mm. osallistamalla toimipisteitä hankeyhteistyöhön, jakamalla toimipisteiden viestejä liiton somekanavissa sekä vahvistamalla toimipisteiden osaamista MAPPA.fi-palvelun hyödyntämiseksi toiminnassaan. Toimipisteet hyödynsivät aktiivisesti LYKE-verkoston Instagram-tiliä jakamalla ajankohtaisia uutisiaan sekä tunnelmia toiminnastaan käyttäen aihetunnistetta #lykeverkosto ja merkitsemällä liiton someprofiiliin @lykeverkosto omiin julkaisuihinsa.

LYKKYn vuoden 2023 toiminta rakentui kolmivuotisstrategian 2023–2025 pohjalta. Liiton visio on olla innostava ympäristökasvatuksen edelläkävijä ja vaikuttaja. Seuraavassa esitellään kolmivuotisstrategian tavoitteet sekä toimintavuoden 2023 keskeisimmät tavoitteet ja toimenpiteet.

## VUODEN 2023 KESKEISIMMÄT TAVOITTEET JA TOIMENPITEET

---

### TAVOITE 1: YMPÄRISTÖKASVATUS KUULUU JOKAISELLE LAPSELLE JA NUORELLE

- **Edistämme ympäristökasvatuksen saatavuutta ja näkyvyyttä valtakunnallisesti 1.) luonto- ja ympäristökoulutoiminnan, 2.) vaikuttamistyön 3.) materiaalien ja opetusmenetelmien 4.) koulutusten ja muiden ympäristökasvatusta tukevien palveluiden järjestämisen ja niistä tiedottamisen kautta.**
- **LYKE-verkoston laajenemista edistetään ja verkostoa vahvistetaan. Uudet toimijat ja kumppanit kokevat verkoston hyödylliseksi ja houkuttelevaksi vahvan asiantuntijuuden, ketterän toiminnan ja paremman näkyvyyden takia.**
- **Laajentuneen ja uudistuneen MAPPA.fi -palvelun kautta kasvattajat ja opettajat löytävät nyt ympäristökasvatuksen materiaalien lisäksi ympäristökasvatusta tukevat palvelut, koulutukset ja tapahtumat. MAPPA.fi -palvelun vaikuttavuutta ja käytettävyyttä lisää myös uusi ops-työkalu, jonka avulla käyttäjät voivat etsiä materiaaleja sen perusteella, miten hyvin ne soveltuvat käytettäväksi eri oppiaineiden opetus suunnitelmien tavoitteiden saavuttamisessa. MAPPA.fi- palvelua kehitetään edelleen jatkuvasti ja se tavoittaa laajentumisen myötä entistä enemmän uusia käyttäjiä ja toimii myös erinomaisena viestintä- ja mainoskanavana ympäristökasvatuksen toimijoille sekä LYKE-verkostolle ja liitolle.**
- **Innostamme kasvattajia ja opettajia lisäämään omaa ympäristökasvatuksen osaamistaan. Liitto tarjoaa koulutusta ajankohtaisista asioista ja uusista menetelmistä ympäristökasvatuksen ja ympäristöalan kentällä ULOS-UT-OUT -suur tapahtumassa, erilaisten hankkeiden, LYKE-verkoston ja yhteistyökumppaneiden kautta. Osallistumme aktiivisesti ja näymme eri tapahtumissa ja tilaisuuksissa. LYKE-verkoston toimijat tarjoavat koulutusta kasvattajille ja opettajille. Liitto tarjoaa tähän tukea ja markkinointiapua somekanavissa ja MAPPAssa. Viestimme opettajille, kasvattajille ja verkoston toimijoille**

**eri ajankohtaisista kiinnostavista teemoista, koulutuksista, opetusmateriaaleista, verkoston omista toimintahelmistä ja ympäristökasvatuksen sekä ulkona oppimisen toimintaideoista liiton somekanavissa ja MAPPAssa.**

TAVOITTEET JA TOIMENPITEET VUONNA 2023:

**MAPPA.fi-palvelun ylläpito ja kehittäminen:** MAPPA -palvelua kehitettiin hankkeissa ja yhteistyöprojekteissa, palvelusta viestittiin uusille käyttäjille tapahtumissa, koulutuksissa ja lehdissä. Palvelulle etsittiin uusia yhteistyökumppaneita ja vanhoja sisällöntuottajia aktivoitiin. MAPPAn käyttäjämäärä kasvoi toimintavuoden aikana. MAPPAssa oli 60 000 istuntoa (+51 % kasvu verrattu v. 2022), 39 000 uniikkia käyttäjää (+47 %).

**MAPPA.fi-palvelun rahoituksen vahvistaminen:** Omassa varainhankinnassa panostettiin MAPPA mainosmyyntiin ja sen lisäämiseen sekä tehtiin myös räätälöityä markkinointiyhteistyötä ECF4CLIM- ja Suomen ympäristöopisto Syklin "Yhdessä ulkoluokkaan" -hankkeiden kanssa. Yhteistyö edisti MAPPAn kehittämistä liiton tavoitteiden mukaisesti. MAPPAn mainostuotot olivat merkittävä resurssi palvelun kehittämisessä verrattuna aikaisempiin vuosiin.

**UUO2023 suurtapahtuman järjestäminen:** Järjestyksessään kolmas ULOS-UT-OUT-tapahtuma toteutettiin onnistuneesti laajapohjaisella yhteistyöllä Nurmeksessa 13.-15.6.2023. Tapahtumassa oli 314 osallistujaa. 100 % osallistujista suosittelisi tapahtumaa muille ja yli 90 % osallistujista antoi UUO-tapahtuman kokonaisarvosanaksi 4 tai 5 (asteikolla 1-5). Tapahtuman tallenteet ovat avoimesti saatavilla MAPPA.fi -palvelussa ja tapahtuman verkkosivuilla. Tapahtuma päätettiin järjestää uudestaan v. 2026. Tapahtuma päätettiin järjestää uudestaan v. 2026.

**Viestintää selkeytettiin:** Liiton viestinnässä panostetaan digitaaliseen viestintään. Viestinnän pääasialliset keinot ja kanavat ovat 1.) laajalle yleisölle sosiaalisen median kanavissa visuaalisesti vaikuttavalla tavalla (mm. videoin) sekä yhteistyökumppaneiden uutiskirjeissä, 2.) LYKE-verkostolle verkoston omalla postituslistalla, Parviäly -WhatsApp -ryhmässä ja verkoston sisäisillä sivuilla MAPPA.fi-palvelussa, 3.) rahoittajille sekä potentiaalisille uusille LYKE-toimijoille sekä luonto- ja ympäristökoulutoiminnasta kiinnostuneille luontokoulut.fi -sivustolla sekä 4.) UUO-tapahtumasta UUO.fi -verkkosivuilla.

TAVOITE 2: YMPÄRISTÖKASVATUS ON LAADUKASTA

- **Olemme ympäristökasvatuksen asiantuntijajärjestö. LYKE-verkoston tarjoama ympäristökasvatus on laadukasta ja vetovoimaista. Laatu varmistetaan sertifiointin ja säännöllisen auditoinnin avulla.**
- **Liiton toiminta on asiantuntevaa, reagoivaa ja ketterää. Tarjoamme osaamista ajankohtaisista aiheista kasvattajille ja opettajille sekä verkoston toimijoille. Asiantuntemuksemme näkyy ja tunnetaan poliittisen vaikuttamistyön kautta ja eri alan verkostoissa sekä kasvatus- ja koulutusosalalla ja -tutkimuksen parissa. Asiantuntijajärjestönä seuraamme ja edistämme kansallisten ja kansainvälisten ohjelmien ja tutkimuksen tunnettuutta ja jalkauttamista Suomessa. Teemme yhteistyötä yliopistojen ja ammattikorkeakoulujen kanssa. Sitoudumme jalkauttamaan yhteisiä eurooppalaisia kestävyyskasvatuksen suosituksia, kuten GreenComp-osaamiskehystä (!) ja EU-komission suositusta kestävä kehityksen kasvatukselle.**
- **Liiton LYKE-verkostolle tarjoamat palvelut ovat laadukkaita ja ajankohtaisia. Palvelut vahvistavat verkoston osaamista ja ammattitaitoa, ympäristökasvatuksen laatua sekä sen vaikuttavuutta. Liitossa ja etenkin verkostossa osataan ja otetaan käyttöön uudenlaiset koulutus- ja opetusmenetelmät. Osallistamme verkoston toimipisteitä kehittämistyöhön.**
- **LYKE-verkoston nimissä tehtävän ympäristökasvatuksen laatu varmistetaan sertifikaatein ja kriteerien täyttymistä seurataan säännöllisin väliajoin vertaisauditointien kautta. Vertaisauditointijärjestelmää kehitetään vastaamaan entistä paremmin toimipisteiden erilaisia tarpeita.**

TAVOITTEET JA TOIMENPITEET VUONNA 2023:

**LYKE-verkostolle järjestetään ammatillisesti korkeatasoisia koulutuksia:** LYKE-verkostolle järjestettiin kaksi koulutustapaamista, joista toinen osana ULOS-UT-OUT -tapahtumaa kesäkuussa ja toinen Suomen luontokeskus Haltian 10-vuotisjuhlasminaanin yhteydessä marraskuussa. UUU2023 -tapahtumassa toteutettiin LYKE-verkoston toimijoille suunnattu oma oppimispolku, joka tuki verkoston ammatillista kehitystä. Haltian koulutuksessa puhujina oli biodiversitettikasvatuksen monipuolisia osaajia. Lisäksi järjestettiin LYKE-porinoita eli vapaamuotoisia matalan kynnyksen kohtaamisen paikkoja: "Yläkoululaisten motivointi luonto- ja ympäristökoulutoimintaan" -teemalla syyskokouksen yhteydessä joulukuussa sekä Linnut viestintuojina -hankkeen Hangon lintuasemalla järjestetyn koulutusretkeilyn yhteydessä. LYKE-verkoston aktivoimiseksi ja osallistamiseksi perustettiin lisäksi työryhmiä, jossa työstettiin mm. yhteistä lasten ja nuorten palautelomaketta, Linnut viestintuojina -hankkeen opetusmateriaaleja sekä islantilaisen Kulutushullutus -materiaalien soveltamista suomalaisiin luontokouluohjelmiin.

**LYKE-verkoston laatutyötä ja vertaisauditointia kehitetään:** LYKE-verkoston vertaisauditointia on kehitetty ja se mahdollistaa sekä liveauditoinnin, että etäauditoinnin. Auditoinnissa on uutena käytössä itsearviointilomake, jonka pohjalta myös verkostolle järjestettäviä koulutuksia, tapaamisia ja ammatillista osaamista kehitetään. Verkostoon liittyi yksi uusi LYKE-toimintakeskus ja lisäksi 2 uutta toimijaa liittyi koejäseniksi. Kaksi toimintakeskusta erosi LYKE-verkostosta luontokoulutoiminnan päättymisen vuoksi, joten sertifioitujen toimipisteiden kokonaismäärää ei saatu kasvatettua. Auditointilomakkeiden uudistus ja auditointikumppaneiden uudelleen jakaminen saatiin valmiiksi alkusyksyllä 2023, ja toimipisteille annettiin aikaa suorittaa auditointi toukokuun 2024 loppuun mennessä.

**Henkilöstön ammatillista osaamista kehitetään:** LYKKYn suunnittelija (vt. toiminnanjohtaja) suoritti vuosina 2022–2023 ympäristökasvattajan erikoisammattitutkinnon museo- ja kulttuurialan painotuksella. Opintoissa kehitettiin liiton toimintaa ja verkoston palveluita sekä verkostoiduttiin museo- ja kulttuurialan toimijoiden kanssa.

**Yhdenvertaisuustyötä edistetään:** Yhteistyössä LYKE-verkoston kanssa laadittua yhdenvertaisuussuunnitelma on kaikkien toimipisteiden käytettävissä. LYKE-verkoston koulutuksissa ja toiminnassa yhdenvertaisuustyötä tehdään läpileikkaavasti. Yhdenvertaisuussuunnitelman käyttöönottoa voidaan arvioida, kun systemaattinen kartoitus on tehty v. 2024.

TAVOITE 3: YMPÄRISTÖKASVATUS ON VAIKUTTAVAA LAPSIA JA NUORIA OSALLISTAEN

- **Ympäristökasvatuksen asiantuntijajärjestönä tuomme lasten ja nuorten äänen kuuluviin, etenkin kasvattajien ja opettajien kautta. Tarjoamme kasvattajille ja opettajille ideoita ja opetusmateriaaleja käsitellä lasten ja nuorten mieltä askarruttavia ympäristöasioita. Tuemme verkoston toiminnassa lapsia ja nuoria ympäristöahdistuksen käsittelyssä ja aktiivisessa kansalaisuudessa. Liiton toiminnassa pyrimme mahdollistamaan ja lisäämään nuorten vaikuttamismahdollisuuksia.**
- **Vaikuttamistyössä kunta- ja valtakunnantasolla tuomme verkoston työtä esille, jotta kouluilla ja päiväkodeilla on taloudellisesti mahdollista hyödyntää luonto- ja ympäristökoulupalveluita. Edistämme luonto- ja ympäristökoulutoiminnan sekä muun vastaavanlaisen ympäristökasvatustoiminnan laajaa maantieteellistä saavutettavuutta ja julkisin varoin toteutettavaa, taloudellisesti turvattua jatkuvuutta.**
- **Edistämme kestävän kehityksen kasvatuksen sekä ympäristöasioiden näkymistä opetuksessa kaikilla kouluasteilla ja opetussuunnitelmatyössä. Teemme vaikutustyötä yhdessä muiden alan toimijoiden kanssa mm. Kestävä koulu -ohjelman mahdollistamiseksi Suomessa.**
- **Liiton ja verkoston vaikuttavuutta arvioidaan ja seurataan. Kehitämme konkreettisia mittareita verkoston jäsenten ja muiden toimijoiden kanssa.**

**Lasten, nuorten, kasvattajien sekä nuorisojärjestöjen viesti kuuluviin valtakunnallisessa kestävyyskasvatuksen kehittämistyössä:** Ympäristö- ja kestävyyskasvatusta edistettiin ja lasten ja nuorten näkökulmaa tuotiin esiin poliittisen vaikuttamisen keinoin mm. OPH:n kestävyyskasvatuksen ohjausryhmässä, Jyväskylän yliopiston eurooppalaisen tutkimushankkeen ECF4CLIM -hankkeen kumppanina, Suomen luonnon päivän ohjausryhmässä, LUMA Suomen neuvottelukunnassa sekä Seikkailukasvatuksen kehittämistyöryhmässä ja Elävän perinnön luontoringissä. Liitto osallistui LUMA-strategian toimeenpanosuunnitelman sekä Elävän perinnön toimeenpanosuunnitelman valmistelutyöhön. Liitolla oli toimintavuonna merkittävä rooli LYKE-verkoston toimijoiden tukemisessa ja neuvonnassa. Toimijoiden akuutteihin huoliin toiminnan jatkuvuuden edellytyksistä reagoitiin joustavasti ja ketterästi. Jyväskylän kaupungin päättäjien sekä Metsähallituksen johdon kanssa käytiin keskusteluja, joissa tuotiin esiin huoli Jyväskylän luontokoulun lakkauttamisen ja Metsähallituksen luontokeskusten opastustoiminnan resurssien vähenemisen seurauksista.

**Kehitetään palautteen keräämistä lapsilta ja nuorilta luonto- ja ympäristökoulutoiminnan vaikuttavuuden arvioimiseksi:** Kehitetään palautelomake, jolla toimipisteet voivat kerätä palautetta suoraan lapsilta ja nuorilta luonto- ja ympäristökoulutoiminnan vaikuttavuuden arvioimiseksi. Verkoston toimijoille laadittiin yhteinen Nappaaako vai eikö nappaa -palautelomake. Lomakkeella kerätään palautetta toiminnasta suoraan lapsilta ja nuorilta ja sen avulla arvioidaan luonto- ja ympäristökoulutoiminnan vaikuttavuutta. Palautelomakkeista tehtiin erilaisiin käyttötilanteisiin ja eri kohderyhmälle soveltuvia versioita. Palautelomakkeen pohjana käytettiin Osaamiskeskus Kentaurin Nuorisualan järjestöille Opetus- ja Kulttuuriministeriön tilauksesta kehittämiä ekologisen kestävyuden sekä osallisuuden mittareita.

## TOIMINNAN SAAVUTETTAVUUS, YHDENVERTAISUUS JA TASA-ARVO

---

LYKE-verkostoa pyritään laajentamaan etenkin niihin paikkoihin, joissa opettajilla ja kasvattajilla ei ole mahdollista saada LYKE-verkoston tukea. Vuoden 2023 päättyessä maakunnista ainoastaan Kainuussa ja Etelä-Karjalassa ei ollut LYKE-toimipistettä. Toimipisteet pystyvät monesti tarjoamaan tukeaan vain oman kuntansa asiakkaille ja joten verkoston kattavuutta tulee tarkastella maakuntatason tarkastelun lisäksi myös alueellisesti. MAPPA-palvelun ympäristökasvatusmateriaalit ja työkalut ovat kaikkien lasten ja nuorten kanssa työskentelevien käytössä asuinpaikasta riippumatta. MAPPA-palvelu palvelee myös ruotsiksi. Pääosa materiaaleista on maksuttomia ja siten kaikkien saavutettavissa.

LYKE-verkoston yhdenvertaisuussuunnitelma on verkoston käytettävissä, ja sitä on hyödynnetty liiton suunnittelutyössä ja käytännön toiminnassa. MAPPA-palvelun kehittämisessä ja uusia materiaaleja julkaistessa huomioidaan tekninen saavutettavuus ja soveltuvuus erilaisille käyttäjille esimerkiksi lisäämällä tekstityksiä ja visuaalisuutta sekä parantamalla palveluiden ja materiaalien käytettävyyttä. Esimerkiksi Linnut viestintuojina -materiaaliin lisättiin kuvien lisäksi myös ääninäytteet, ja teksteistä kirjoitettiin lyhyemmät ja pidemmät versiot. UUU-tapahtuman pääpuheenvuoroihin laadittiin tekstitykset, ja MAPPA.fi -palvelun kieliversioita kehitettiin siten, että käyttöliittymään on mahdollista lisätä suomen ja ruotsin lisäksi myös muita kieliä. MAPPA.fi -palvelun saavutettavuuteen kiinnitettiin huomiota erityisesti teknisten ratkaisujen ja ulkoasun osalta.

## JÄRJESTÖN LÄHIMMÄT YHTEISTYÖKUMPPANIT

---

Lähimmät yhteistyökumppanit olivat toimintavuonna 2023 valtakunnallisia ympäristö- ja kestävyyskasvatuksen ja nuorisotyön toimijoita sekä luontotiedon asiantuntijoita: Suomen nuorisokeskusyhdistys, Suomen ympäristöopisto Sykli, Ympäristökasvatuksen Pyöreä Pöytä -verkosto, Ympäristökasvatusjärjestö FEE Suomi, Luonto-Liitto sekä Suomen lajitietokeskus / LUOMUS. Toimintavuonna tehtiin aktiivista yhteistyötä myös lukuisien muiden ympäristö- ja kestävyyskasvatuksen



kentällä toimivien organisaatioiden kanssa. Lisäksi virkamiehet, poliitikot, tutkimusorganisaatiot ja edunvalvontajärjestöt olivat tärkeitä yhteistyökumppaneita vaikuttamistyössä.

## NUORTEN OSALLISTAMINEN

---

Nuorten näkökulma oli keskiössä, kun toimintavuonna kehitettiin liiton hallintoa, sekä toimipisteiden palautteen keräämistä. Liiton ohjausryhmään kutsuttiin Valtioneuvoston kanslian alaisuudessa toimivan Nuorten ilmasto ja luontoryhmän edustaja. Yhteistyössä LYKE-verkoston toimipisteiden kanssa kehitettiin verkoston yhteinen palautelomake. Lomakkeella kerätään tietoa toiminnan vaikuttavuudesta luonto- ja ympäristökoulutoimintaan osallistuvilta lapsilta ja nuorilta. Palautetta käytetään sekä toimipisteiden oman että liiton toiminnan kehittämiseen. Lomakkeen pohjana käytettiin Osaamiskeskus Kentaurin nuorisotalon järjestöille laatimia mittaristoja.

Keskeistä kaikessa toiminnassa on edistää ympäristö- ja kestävyyskasvatuksen opetuksen ja nuorisotyön menetelmiä, joissa korostuu toiminnallinen oppiminen, elämyksellisyys, osallisuus ja yhdessä tekeminen. Kehitetyt opetusmateriaalit ja toimintaideat kuten Kulutushullutus ja Linnut viestintuojina -materiaalit tuovat tutkitun ja ajantasaisen luonto- ja ympäristötiedon suoraan lasten ja nuorten saataville, sekä tarjoavat lapsille ja nuorille työkaluja osallistua yhteiskunnalliseen keskusteluun, luontotiedon tuottamiseen, luontosuhteen vahvistamiseen sekä systeemisen ymmärryksen vahvistamiseen. Materiaalit on suoraan suunnattu lapsille ja nuorille, vaikka tarjoavatkin samalla välineitä opettajille ja kasvattajille esim. opetus suunnitelman toteuttamisen tueksi.

## LYKKYN TALOUS

---

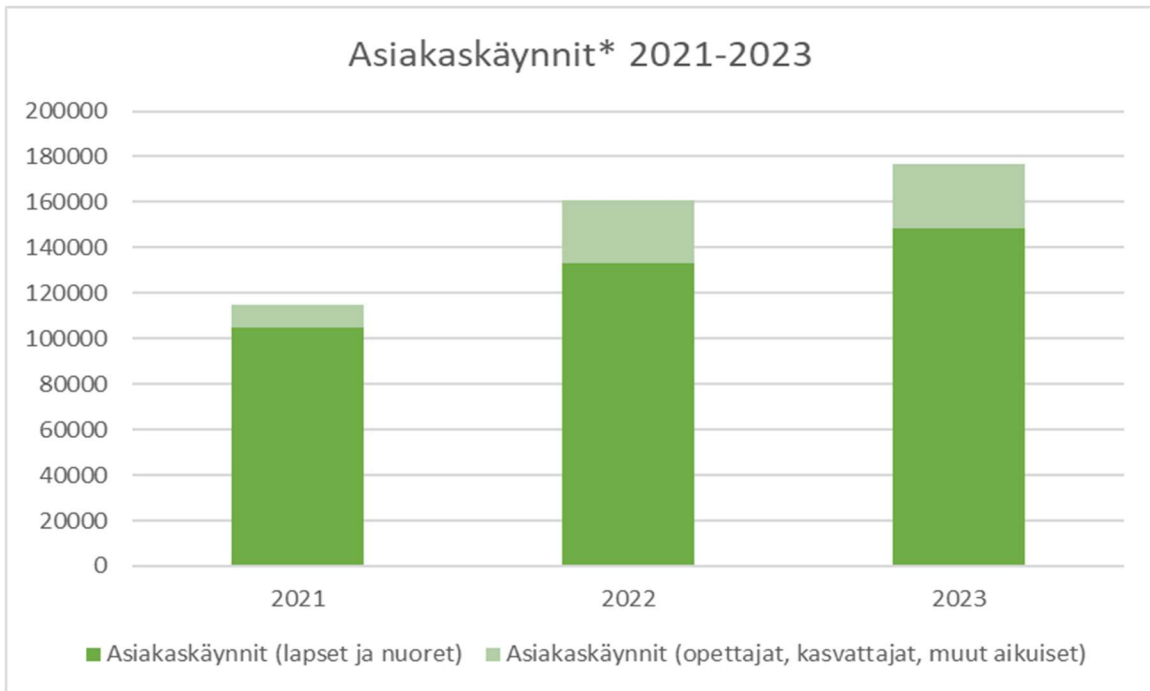
Vuoden 2023 tilinpäätös on esitetty liitteenä. LYKKYn tärkein tulonlähde oli Opetus- ja kulttuuriministeriön yleisavustus. Muita varainhankintakeinoja olivat hanke- ja säätiörahoitus, jäsen- ja verkostomaksut, koulutustapaamisten ja -tapahtumien osallistumismaksut sekä MAPPA.fi -palvelun mainosyhteistyö.

## 1. YLEISTÄ

Suomen luonto- ja ympäristökoulujen liitto ry eli LYKKY on valtakunnallinen toimija, jonka ylimpänä päämääränä ja toiminnan motiivina on kestävä tulevaisuuden rakentaminen. Lapsuuden kokemukset luovat perustan luonnon kunnioittamiselle ja ympäristöstä välittämiseksi. Nuorisotalon palvelujärjestönä LYKKYn päämäärä on verkostojen kautta tukea opettajia ja kasvattajia, jotta he osaavat entistä paremmin tukea lasten ja nuorten luontosuhteen vahvistumista ja kasvamista kestäväan elämäntapaan.

LYKKYllä on kolme toimintamallia, jonka puitteissa se tukee kasvattajia, opettajia ja nuorisotyöntekijöitä.

- (1) **LYKE-verkoston tavoitteena on, että yhä useammalla lapsi- ja nuorisoryhmällä olisi mahdollisuus osallistua laadukkaaseen luonto- ja ympäristökoulutoimintaan opettajiensa ja ohjaajiensa kanssa.** LYKKY kokoaa Suomen luonto- ja ympäristökoulutoimintaa tarjoavat toimijat verkostoksi ja kehittämään toimintaansa yhdessä. Verkostoon kuuluu luonto- ja ympäristökouluja, luontokeskuksia, nuorisokeskuksia, leirikeskkuksia, museoita, eläintarhoja ja muita vastaavaa toimintaa lapsi- ja nuorisoryhmille ja heidän opettajilleen ja ohjaajilleen tarjoavia tahoja. [luontokoulut.fi](https://www.luontokoulut.fi)



**Vuosien 2021-23 LYKE-toimipisteiden asiakaskäynnit\*.**

LYKE-toiminta- ja kehittämiskeskuksissa\* oli vuonna 2023:

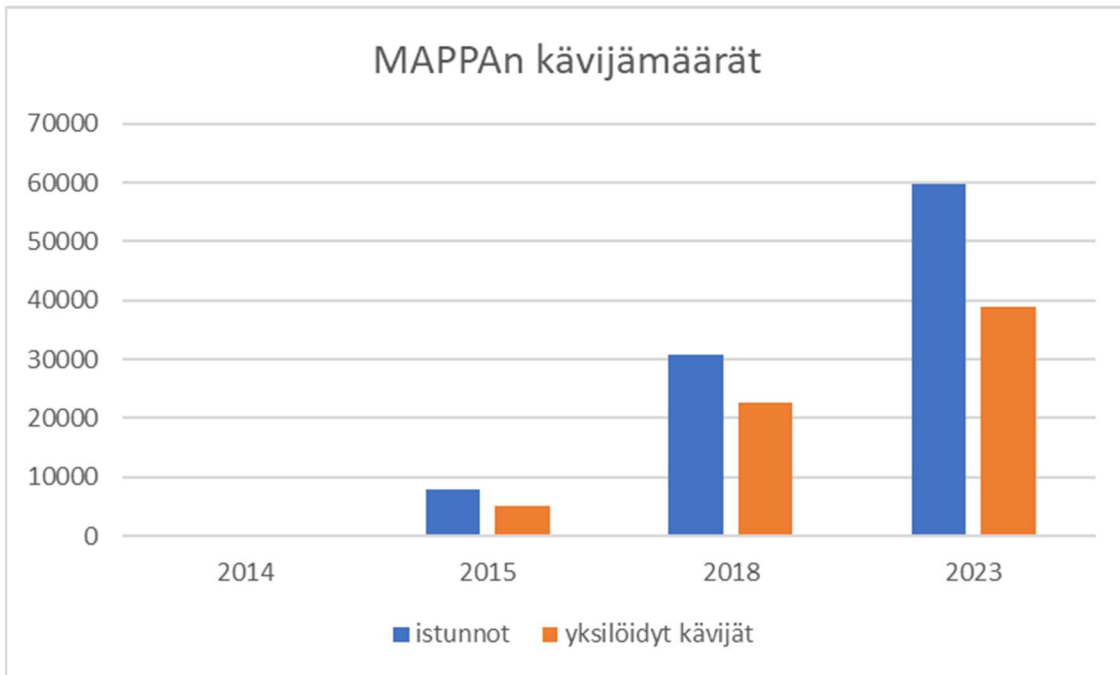
- 176 567 asiakaskäyntiä
  - josta lapsia ja nuoria 148 530
  - josta opettajia, kasvattajia ja muita aikuisia 28 037
- 8 530 ohjattua ryhmää
- 99 koulutusta opettajille ja kasvattajille

*\*) Lähde: vuosien 2021-23 asiakasmääräkyselyt. Asiakaskäynniksi on laskettu ne käynnit, jotka täyttävät LYKE-verkoston sertifikaatin mukaiset kriteerit. Vuosittain saatiin tilastoitua 38 (v. 2021-22) tai 39 (v. 2023) LYKE-toimipisteen tiedot, ja todellinen asiakasmäärä 49 toimipisteessä on tätä suurempi.*

**(2) MAPP.fi -palvelun tavoitteena on, että yhä useampi kasvattaja löytäisi materiaaleja ja palveluita ympäristö- ja kestävyyskasvatustyönsä tueksi.** Palvelu kokoaa Suomen ympäristökasvatustoimijoiden tuottamat luonto- ja ympäristökasvatuksen materiaalit, palvelut ja tapahtumat yhteen paikkaan kasvattajien ja opettajien helposti löydettäviksi. Uutena roolina MAPPAlla on nopeuttaa tutkitun luonto- ja ympäristötiedon kulkua tutkijoilta suoraan opettajille, kasvattajille ja nuorisotyöntekijöille. [MAPP.fi](https://mappa.fi)

MAPPAssa oli toimintavuonna 2023

- 39 000 yksilöityä käyttäjää
- 261 julkaisijatahoa
- 2122 materiaalia (joista 286 julkaistu v. 2023)
- 224 teemareppua (joista 48 julkaistu v. 2023)
- 112 palvelua (joista 14 julkaistu v. 2023)
- 128 tapahtumaa (julkaistu v. 2023)



**MAPPA.fi palvelun istuntojen ja yksilöityjen kävijöiden määrä vuonna 2023 verrattuna 5 v. takaiseen sekä palvelun ensimmäisiin vuosiin. Kävijämäärää on mitattu elokuusta 2022 lähtien Google Analytics 4 -järjestelmällä, aikaisempien vuosien luvut on mitattu Piwik-järjestelmällä. Tunnusluvut eivät ole vuosien välillä täysin vastaavat johtuen vaihtuneesta mittaristosta ja tiukentuneista evästekäytännöistä, mutta osoittavat käyttäjämäärien huomattavan kasvun.**

(3) **Järjestämme koulutuksia kasvattajille, jotta yhä useampi saisi valmiuksia ympäristö- ja kestävyyskasvatukseen toteuttamiseen.** Koulutustapahtumista suurin on yhteistyössä seitsemän muun toimijan kanssa kehitetty **ULOS-UT-OUT**-suurtapahtumien sarja. ULOS-UT-OUT kokoaa koulutusten tarjoajat, tutkijat ja järjestöt tuottamaan yhdessä luonto-, ympäristö-, kestävyys- ja ulkona oppimisen suur tapahtuman keskimäärin kolmen vuoden välein. [uuo.fi](http://uuo.fi)

ULOS-UT-OUT -tapahtumassa oli v. 2023:

- 314 osallistujaa
- 67 työpajaa
- 3 pääpuheenvuoroa
- 11 verkostoa
- 8 järjestäjää
- 40 osallistujaa linturetkellä aamulla klo 5



**ULOS-UT-OUT 2023 -tapahtuman osallistujia linturetkellä. Kuva: Satu Hiekko**

Toimintamalleista kerrotaan tarkemmin toimintasuunnitelman lopussa kappaleessa “Mikä on Suomen luonto- ja ympäristökoulujen liitto”.

Lapsuuden kokemukset luovat perustan luonnon kunnioittamiselle ja ympäristöstä välittämiseksi. Suomen luonto- ja ympäristökoulujen liitto ry (LYKKY) tekee työtä sen puolesta, että lapsilla ja nuorilla on mahdollisuus luontosuhteen rakentamiseen ja kestäväan elämäntapaan kasvamiseen. Liitto saa toimintaansa yleisavustusta Opetus- ja kulttuuriministeriöltä, ja toteuttaa nuorisolain (1285/2016) 2 § tavoitteita.

## **NUORISOLAIN TAVOITTEIDEN TOTEUTUMINEN**

---

Nuorisolain tavoitteina on:

- 1) edistää nuorten osallisuutta ja vaikuttamismahdollisuuksia sekä kykyä ja edellytyksiä toimia yhteiskunnassa;
- 2) tukea nuorten kasvua, itsenäistymistä, yhteisöllisyyttä sekä niihin liittyvää tietojen ja taitojen oppimista;
- 3) tukea nuorten harrastamista ja toimintaa kansalaisyhteiskunnassa;
- 4) edistää nuorten yhdenvertaisuutta ja tasa-arvoa sekä oikeuksien toteutumista; sekä
- 5) parantaa nuorten kasvu- ja elinoloja.

Tavoitteen toteuttamisessa lähtökohtina ovat:

- 1) yhteisvastuu, kulttuurien moninaisuus ja kansainvälisyys;
- 2) kestävä kehitys, terveet elämäntavat sekä ympäristön ja elämän kunnioittaminen;
- 3) monialainen yhteistyö

Palvelemme kaikkia lasten ja nuorten kanssa toimivia kasvattajia kuten opettajia ja nuoriso-ohjaajia kehittämällä ja koordinoimalla (1) LYKE-verkostoa, joka kokoaa Suomen luonto- ja ympäristökoulutoimintaa tarjoavat tahot kehittämään toimintaansa yhdessä; (2) MAPPA.fi-palvelua, jota

kaikki keskeisimmät ympäristökasvatusjärjestöt käyttävät jakelukanavanaan, ja myös yksittäinen kasvattaja tai opettaja voi tuoda omat ympäristökasvatuksen, ulkona oppimisen ja kestävä elämäntavan materiaalinsa, palvelunsa ja tapahtumansa muiden löydettäväksi; ja (3) ULOS-UT-OUT -tapahtumaa, joka kokoaa kaikki keskeiset alan toimijat rakentamaan säännöllisesti yhteistä suurtapahtumaa. LYKKY toimii ympäristökasvatuksen asiantuntijajärjestönä ja monin eri tavoin koko toimintamme tukee Nuorisolain tavoitteiden toteutumista sekä liiton oman toiminnan ja vaikuttamistyön, että LYKE-verkoston kautta.

**Kestävä kehitys, ympäristön ja elämän kunnioittaminen:** Kaiken toimintamme keskeisenä päämääränä on lasten ja nuorten luontosuhteen ja kestävyysosaamisen vahvistaminen sekä kasvattajien, opettajien ja ohjaajien tukeminen lapsi- ja nuorisoryhmien ohjaamisessa.

**Terveet elämäntavat, nuorten kasvu- ja elinolot ja nuorten harrastamisen tukeminen:**

Toimintamallimme edistävät liikkumista elämyksellisessä luontoympäristössä. Nuoret oppivat lisäämään omaa hyvinvointiaan luonnossa olemisen ja liikkumisen avulla. Tutkimusten mukaan luonto oppimisympäristönä rakentaa itseluottamusta ja pitkäjänteisyyttä sekä tukee kognitiivisten ja sosiaalisten taitojen kehitystä. Luonnolla on tutkitusti laajoja positiivisia vaikutuksia niin psyykkiseen kuin fyysiseen hyvinvointiimme. [https://www.luontokoulut.fi/ulkona\\_oppimisen\\_hyodyt](https://www.luontokoulut.fi/ulkona_oppimisen_hyodyt).

Moni toimipisteemme tarjoaa lapsille ja nuorille myös iltapäivätoimintaa, koululaisten leirejä, koko perheen toimintaa ja retkiä. Nuoria tuetaan ympäristöhuolissa ja -ahdistuksessa, kun ympäristöasioiden tärkeydestä viestitään kasvattajille ja opettajille sekä tarjotaan keinoja asioiden käsittelylle.

**Nuoret kansalaisyhteiskunnassa:** Osallisuus kuuluu erottamattomana osana ympäristö- ja seikkailukasvatukseen, joiden leviämistä edistämme eri toimintamalliemme kautta. Lasten ja nuorten valmiudet osallistua kansalaisyhteiskuntaan paranevat, ja ympäristövaikuttamisaaminen kasvaa. Hankkeiden kautta innostetaan lapsia, nuoria ja kasvattajia luonnon havainnointiin sekä välitetään heille tutkittua tietoa lähiluonnon ja oman elinympäristön tilasta sekä keinoja vaikuttaa tilanteeseen.

**Yhteisvastuu, kulttuurien moninaisuus ja kansainvälisyys:**

Liitto on laatinut toimipisteiden käyttöön yhdenvertaisuus- ja tasa-arvosuunnitelman, jonka jalkauttamista kaikkeen käytännön toimintaan jatketaan sekä LYKE-verkoston toimipisteiden että liiton osalta. Liitolla on vahva rooli tiedonvälittäjänä kansainvälisistä ympäristö- ja ilmasto-ohjelmista ja suosituksista sekä kestävyyskasvatuksen eurooppalaisista suosituksista opetus-, kasvatusta- ja nuorisualan toimijoille. Verkostomme toimipisteistä monella on kansainvälistä yhteistyötä ja hankkeita ympäristö- ja kestävyyskasvatukseen liittyen.

Toimipisteissä käy kansainvälisiä vieraita ja nuorisokeskuksissa nuorisoryhmiä, ja niissä järjestetään kansainvälisiä leirejä. LYKKY on yhteistyökumppanina ECF4CLIM -hankkeessa, jossa on tavoitteena edistää, pilotoida ja tutkia kestävyyskasvatusta hankemaiden kouluissa sekä pohjoismaisessa Nordplus-projektissa, jonka yhteispohjoismainen vertaisoppimiseen perustuva webinaarisarja ympäristökasvatuksesta ja luonto-oppimisympäristöistä käynnistyi v. 2023, ja se jatkuu v. 2024. MAPPAssa julkaistiin ECF4CLIM-hankkeessa kehitetty eurooppalaiseen kestävyysosaamisen viitekehys GreenCompiin pohjautuva [Kestävyiden tiekartta](#) ja MAPPAn luokittelua kehitettiin siten, että sisältöjä voidaan luokitella ja hakea GreenCompin osa-alueiden mukaan. Tutkitun tiedon ja kansainvälisten suositusten levittäminen opetukseen ja kasvatukseen sovellettuna tarjoavat opettajille ja kasvattajille työkaluja tukea nuoria ympäristöhuolissa ja -ahdistuksessa.

ULOS-UT-OUT -tapahtumassa toteutettiin suosittu ohjelmapolku temalla "Luonto kuuluu kaikille", joka sisälsi pääluennon sekä työpajoja erilaisten oppijoiden ja erityisryhmien näkökulmasta. Osalla LYKE-toimijoista on räätälöityjä ohjelmia maahanmuuttajataustaisille ryhmille ja niissä vierailee myös kansainvälisiä nuorisoryhmiä sekä järjestetään kansainvälisiä leirejä. Toimintavuonna kartoitettiin myös toimijoiden osaamistarpeita, minkä pohjalta suunniteltiin vuonna 2024 toteutettava LYKE-koulutus temalla erilaiset oppijat ja erityisryhmät (ml. maahanmuuttajaryhmät) luonto- ja ympäristökouluissa.

Liiton työntekijät osallistuivat EOE (European Outdoor Education) –konferenssiin lokakuussa Rautavaaralla ja toivat sieltä LYKE-verkostolle tuliaisena islantilaisen kestävyyskasvatusopetusmateriaalin, jonka sovittamiseksi suomalaisiin luontokouluihin perustettiin työryhmä. EOE-konferenssista ja ECF4CLIM-yhteistyöstä virisi idea eurooppalaisesta järjestöjen ja yliopistojen välisestä yhteistyöstä, jossa luovia menetelmiä hyödynnetään ajankohtaisen luontotiedon käsittelyssä, ja tälle haettiin rahoitusta Jyväskylän yliopiston koulutuksen tutkimuskeskuksen johdolla.

**Monialainen yhteistyö:** Liiton pitkäjänteisenä tavoitteena on ympäristökasvatuksen integroiminen kokonaisvaltaisesti kasvatukseen ja opetukseen, minkä edellytys on monialainen yhteistyö. LYKE-verkoston toimipisteet toimivat monialaisessa yhteistyössä opetuksen, varhaiskasvatuksen ja nuorisotyön kentällä ja MAPPA.fi-palvelun sisältöjen tuotanto sekä ULOS-UT-OUT-tapahtuman toteutus perustivat monialaiselle yhteistyölle.

## KESTÄVÄN KEHITYKSEN EDISTÄMINEN

---

Toimintamme päämäärä on oppiminen, joka on kestävää tulevaisuutta rakentavan muutoksen edellytys. Kestävyden eri ulottuvuudet linkittyvät toiminnassamme kiinteästi toisiinsa: näemme ympäristökriisin pikemmin sosiaalisena ja kulttuurisena kuin teknisenä ongelmana, ja talouden rakenteet merkittävänä kriisin aiheuttajina ja siten myös mahdollisina ratkaisijoina.

**Ekologinen kestävyys** on koko toimintamme päämäärä. Priorisoimme ekologisia näkökulmia aina kaikissa valinnoissamme, esimerkiksi sisältöjen suunnittelussa (parhaiden ympäristökasvatusmenetelmien markkinointi opettajille, kasvattajille ja nuoriso-ohjaajille), hankinnoissa (ostaessamme elektroniikkaa vertailemme ympäristönäkökohtia, tarjoiluissa suosimme kasvisruokaa ja luomua, ympäristömerkit suuntaavat valintojamme) ja matkustamisessa (matkustamme julkisilla kulkuneuvoilla maata pitkin aina kun mahdollista). Edistämme ekologisesti kestävää tulevaisuutta koko järjestömme tavoitteissa, visiossa ja missiossa, kaikessa vakiintuneessa toiminnassamme sekä uusien hankkeiden suunnitelmissa.

**Sosiaalinen kestävyys** on toimintamme keskiössä LYKE-verkoston yhteisen yhdenvertaisuussuunnittelun kautta. Suunnitelmat ja ohjeistus edistävät kaikkien lasten ja nuorten yhdenvertaisia mahdollisuuksia luontosuhteen ja kestävyysosaamisen vahvistamiseen sekä toimivat esimerkkeinä kasvattajille. Lasten ja nuorten osallisuuden vahvistaminen ympäristökasvatusohjelmien avulla on tärkeä osa edistämäämme toimintaa, mikä näkyy LYKE-verkoston koulutustapaamisissa, kasvattajille suunnatussa viestinnässä ja koulutuksissa sekä MAPPA.fi-palvelun sisällöissä. Huomioimme ihmisten välisten suhteiden sekä kommunikaatio- ja tunnetaitojen merkityksen tärkeänä osana kestävyysosaamista. Toimipisteille järjestettiin vertaisoppimisen paikkoja LYKE-parviäly-WharsApp-ryhmässä sekä erillisissä työpajoissa mm. yläkoululaisten motivoimiseksi luontokoulutoiminnassa.

**Kulttuurinen kestävyys** näkyy toiminnassamme vallalla olevan kulttuurin ja muiden kulttuurien arvostuksena. MAPPA.fi -palvelun sisällöntuottajien verkoston moninaisuutta ylläpidetään aktiivisesti, ja kulttuurisen kestävyden asiantuntijuutta edustavia toimijoita kuten kulttuuri-, kehitysyhteistyö- ja rauhankasvatusjärjestöjä kannustetaan lisäämään palveluun omia sisältöjään. Toimintavuonna tehtiin yhteistyötä elävän perinnön ja kulttuuriperintökasvatukseen liittyvissä hankkeissa, verkostoissa ja tapahtumissa (mm. LIVIND-hanke, Luontorinki, Museoiden yleisötyöpäivät) sekä kommentoitiin aineettoman kulttuuriperinnön toimeenpanosuunnitelmaa sen valmisteluvaiheessa. Liiton suunnittelija suoritti Suomen Ympäristöopisto Syklin ympäristökasvattajan erikoistumisopinnot museo- ja kulttuurialan painotuksella. Taide-, kulttuuri- ja kulttuuriperintökasvatuksen näkökulma oli esillä myös UUO2023 -suur tapahtumassa.

**Taloudellista kestävyttä** toteutetaan hyödykkeiden ja palvelujen hankkimisella paitsi kustannustehokkaasti, myös niin, että luonnonvarojen käyttö minimoidaan ja etteivät heikommassa asemassa olevat joudu maksumiehiksi alihinnoitellun työn kautta. Hankintoja tehdään, materiaaleja painatetaan ja palveluita ostetaan kokonaisvaltaisen harkinnan kautta. Toimistohuone vaihdettiin pienempään, ja on yhteiskäytössä kahden muun järjestön kanssa, jolloin samaa tilaa voidaan hyödyntää työhuoneena päiväsaikaan sekä nuorten kokoontumistilana ilta-aikaan. Valtionapukelpoisuus saatiin oikaisuvaatimuksella palautettua, minkä ansiosta toiminnalle on edelleen merkittävältä osin vakiintuneet resurssit. Pitkäjänteinen valtion avustus on ollut edellytys toiminnan vakiinnuttamiseksi ja vahvistamiseksi nykyiseen laajuuteensa. Liitto otti monipuolisesti, myös taloudellisesta näkökulmasta kantaa, tilanteessa, jossa pitkäaikainen ja vakiintunut luontokoulu esitettiin lakkautettavaksi lyhyen tähtäimen säästötavoitteiden vuoksi Jyväskylässä. Vakiintunut ja toimiva luontokoulu on resurssiivias kestävyyskasvatuksen tuki, jonka lakkauttaminen voi tulla säilyttämistä kalliimmaksi, kun lasketaan luontokoulun tuomat hyödyt pidemmällä aikajänteellä.

## 2. VUODEN 2023 TOIMINTA

### LÄHTÖKOHDAT VUODEN 2023 TOIMINNALLE

Liiton tavoitteena on toiminta, joka on Opetus- ja kulttuuriministeriön valtakunnallisen nuorisotyön järjestöjen kriteerien mukaisesti:

- **laadukasta** (sisältäen tavoitteellisuuden, kehittämisen, oman toiminnan seuraamisen ja tavoitteiden saavuttamisen arvioinnin)
- **laajaa ja valtakunnallista** (tavoittaa suurimman osan kohderyhmästä vaikutusketjun eri vaiheissa valtakunnallisesti, on monipuolista ja saavutettavaa)
- **yhteiskunnallisesti vaikuttavaa** (kansallinen merkitys keskeisenä ympäristökasvatustoimijana ja ympäristökasvatuspoliittisena vaikuttajana)
- **taloudellista** (kustannustehokkuus valtakunnallisena toimijana, hallinto- ja henkilöstökustannusten kohtuullisuus)
- **osallisuutta edistävää** (tarjoten nuorille edellytyksiä toimia yhteiskunnassa, vahvistaen lasten ja nuorten äänen kuulumista liiton hallinnossa sekä LYKE-verkoston toiminnan kehittämisessä.)

*Tarkempi itsearvio LYKKeYn toiminnasta näistä näkökulmista on liitteessä 1.*

Vuoden 2023 toiminta pohjautuu Suomen luonto- ja ympäristökoulujen liiton kolmivuotisstrategiaan vuosille 2023–2025.

### TOIMINNAN VAIKUTUSTEN ARVIOINNISTA

Vaikutusketjun visuaalinen kuvaus on vuosikertomuksen kannessa. Vaikuttavuuden arviointia on kehitetty edelleen LYKE-verkoston työpajoissa ja vuonna 2023 luotiin verkoston toimijoille yhteinen vaikuttavuuden mittari lasten ja nuorten sähköisen palautelomakkeen muodossa. Palautelomakkeen pohjana käytettiin Osaamiskeskus Kentaurin Nuorisotalon järjestöille Opetus- ja Kulttuuriministeriön tilauksesta kehittämää ekologisen kestävyden sekä osallisuuden mittaria. Liitto oli mukana myös mittarin kehittämistyössä. Vuonna 2024 palautelomaketta kehitetään edelleen saatujen kokemusten perusteella, sekä luodaan palautekysely myös ryhmien mukana vierailleville ohjaajille ja opettajille.

## **TAVOITTEET, TOIMENPITEET, TULOSODOTUKSET JA SEURANTAMITTARIT VUONNA 2023**

LYKKYn tavoitteita, toimenpiteitä ja tuloksia kuvataan tässä Opetus- ja kulttuuriministeriön yleisavustusraportin rakenteen mukaisesti, yksi vuodelle 2023 asetettu tavoite kerrallaan. Strategian kolmivuotiskauden tavoitteet on esitetty kattavammin s. 5–7. Strategia vuosille 2023–25 on liitteenä.

### **TAVOITE 1: YMPÄRISTÖKASVATUS KUULUU JOKAISELLE LAPSELLE JA NUORELLE**

#### **Tavoitteet ja niiden vaikuttavuusketjut:**

LYKE-verkosto koostuu ympäri Suomen toimivista luontokouluista, luontokeskuksista, nuorisokeskuksista, museoista, eläintarhoista ja muista luonto- ja ympäristökoulutoimintaa tarjoavista organisaatioista. Tavoitamme suuren joukon kasvattajia, opettajia ja nuorisotyöntekijöitä verkoston toimipisteiden kautta, ULOS-UT-OUT 2023 – suurtaapahtumassa, MAPPA.fi -palvelun kautta sekä LYKKYn someviestinnän kautta. Verkkosivujen pääkohdeyleisöjä ovat rahoittajat, yhteistyökumppanit sekä uuden LYKE-toimipisteen perustamisesta kiinnostuneet.

MAPPA.fi-palvelu on lasten ja nuorten parissa toimivien tunnettu ja käytetty kaikille avoin ja maksuton hakupalvelu, joka kokoaa yhteen luonto-, ympäristö- ja kestävyyskasvatuksen, sekä ulkona oppimisen palvelut, koulutukset, tapahtumat ja oppimateriaalit. Vuosi 2023 oli MAPPAn yhdeksäs toimintavuosi. Se on perustettu ja siihen on kehitetty vuosien mittaan uusia toimintoja käyttäjien tarpeita kuunnellen. Vuonna 2023 MAPPAn lisättiin OPS-tavoitteiden luokittelun rinnalle materiaalien luokittelumahdollisuus GreenComp -tavoitteiden mukaan sekä tuotettiin Linnut viestintuojina -hankkeessa täysin uudenlainen palvelu: Linturetkikone. Retkikoneen avoin data linnustomme tilasta kertoo helposti omaksuttavassa muodossa paitsi tietoa linnuista, myös ympäristömuutosten vaikutuksista niin ala- kuin yläkoululaisillekin. Tekninen ratkaisu on tulevaisuudessa laajennettavissa myös muihin lajiryhmiin.

Vuonna 2023 MAPPA.fi palvelee LYKE-verkoston toimijoita, muita alan toimijoita ja yhteistyökumppaneita ja tavoittaa entistä suuremman joukon kasvattajia ja opettajia. Se on houkutteleva kaikille alan toimijoille, järjestöille ja julkishallinnollisille toimijoille. Eri toimijoiden toteuttamissa julkisin varoin ja säätiörahoituksella toteutetuissa hankkeissa tuotetut uudet opetusmateriaalit leviävät MAPPAn avulla opettajien ja kasvattajien käyttöön laajasti. Tätä kautta taataan lapsille ja nuorille laadukasta ympäristökasvatusmateriaalia yhdenvertaisesti riippumatta alueen muista ympäristökasvatuksen tukipalveluista.

#### **Vuoden 2023 toimenpiteet, tulokset ja arviointi:**

##### **MAPPA.fi -palvelun tunnettuus kasvaa ja palvelua kehitetään käyttäjien tarpeiden mukaan:**

Uudistunutta MAPPAAa esiteltiin, sitä mainostettiin ja sen käytöstä järjestettiin työpajoja opettajille, kasvattajille, ohjaajille sekä opettajaksi opiskeleville. Sisällöntuottajilta ja käyttäjiltä kysyttiin palautetta koulutusten ja työpajojen yhteydessä. Palautteen perusteella havaittiin myös joitakin teknisiä vikoja, jotka korjattiin sekä kehittämiskohteita tarpeita, jotka kirjattiin myöhempää tarkastelua ja kehittämistä varten.

- Lisääntyikö MAPPA käyttäjämäärät? **KYLLÄ.**
  - MAPPAssa oli toimintavuonna 2023 275 t. katselukertaa (kasvua +25 % verrattuna vuoteen 2022), 60 t istuntoa (+51 %), 39 t. yksilöityä käyttäjää (+47 %) ja 7,7 t palaavaa käyttäjää (+52 %). Mittaristoa on käytetty Google Analytics 4 mittaristolla, joka eroaa ennen uuden MAPPAn käyttöönottoa (20.8.2022 saakka) käytetystä mittaristosta. Kävijäluvut on ilmoitettu koko vuoden 2023 osalta, mutta vertailu edelliseen vuoteen on



ilmoitettu vertaamalla vuosien 2022 ja 2023 kävijätilastoja aikavälillä 21.8.-31.12, ja ilmoitettu kasvuprosenttina.

- Käyttäjearviointi MAPPA käyttäjille: Miten hyvin sivu toimi? Miten helppokäyttöinen palvelu on? Löysitkö mitä tulit hakemaan? **Arvosana 3** (arvosana-asteikolla 1-5)
  - Palvelua pidetään helppokäyttöisenä ja hyödyllisenä, mutta tilanteen luotettava arviointi edellyttää systemaattisempaa kartoittamista.
- Käyttäjearviointi sisällöntuottajille MAPPA:ssa: vastaako uudistunut MAPPA-palvelu organisaationne tarpeita? **Arvosana 3** (arvosana-asteikolla 1-5)
  - Palvelu vastaa pääsääntöisesti tuottajatahojen tarpeisin, mutta tilanteen luotettava arviointi edellyttää systemaattisempaa kartoittamista. Tuottajatahot ovat lisänneet MAPPAan sisältöjään pääsääntöisesti itsenäisesti ja vaivattomasti ja kertovat palvelusta myös omissa verkotoissaan.

**MAPPA.fi -palvelun rahoitusta vahvistuu:** Etsittiin keinoja MAPPAn riittävän ylläpidon ja jatkokehittämisen rahoittamiseksi julkisin varoin. Omassa varainhankinnassa panostettiin MAPPA mainosmyyntiin ja sen lisäämiseen sekä tehtiin myös räätälöityä markkinointiyhteistyötä ECF4CLIM, ja "Yhdessä ulkoluokkaan" -hankkeiden kanssa. Yhteistyö edisti MAPPAn kehittämistä liiton tavoitteiden mukaisesti.

- MAPPAn rahoitusvaihtoehtoja on selvitetty ja keskusteltu OKM:n, OPH:n ja ELY-keskusten kanssa.  
**OSITTAIN**
  - Keskusteluja käytiin lyhyesti ELY-keskuksen ympäristökasvatuksen asiantuntijan ja OPH:n biologian ja maantieteen opetusneuvoksen sekä OPH:n kestävyyskasvatus hankkeen valtakunnallisen koordinaattorin kanssa.
- MAPPAn ylläpitokulua on saatu korotettua pienentämällä vuokra- ja muita säännöllisiä kuluja ja MAPPAn mainosmyyntiä saatiin lisättyä. **KYLLÄ**
  - Liitto muutti toimintavuoden aikana pienempiin tiloihin. Pienemmät toimitilakulut mahdollistavat isomman resurssin MAPPAn ylläpitoon, mikäli yleisavustukseen ei kohdistu tulevana vuosina heikennyksiä.
  - Mainosmyynti oli suurempaa kuin aikaisempina vuosina, 9 700 € (v. 2022: 500 € ja v. 2021: 2 800 €).

**UUO2023-suurtapahtuma järjestetään:** Järjestyksessään kolmas ULOS-UT-OUT-tapahtuma toteutettiin onnistuneesti laajapohjaisella yhteistyöllä Nurmeksessa 13.-15.6.2023.

- UUO2023 -suurtapahtumaan osallistuu vähintään yhtä paljon ihmisiä kuin 2017 tapahtumaan. Lisäksi tapahtuman jälkeen materiaaleja käytetään MAPPA-palvelussa. **OSITTAIN.**
  - Osallistujamäärä (314 osallistujaa) jäi odotettua pienemmäksi. Tallenteet julkaistiin MAPPA:ssa. Tapahtuma sai erinomaista palautetta, ja 100 % osallistujista suosittelisi tapahtumaa muille. Yli 90 % osallistujista antoi UUO-tapahtuman kokonaisarvosanaksi 4 tai 5 (asteikolla 1-5). Tapahtuman tallenteet ovat avoimesti saatavilla MAPPA.fi -palvelussa ja tapahtuman verkkosivuilla. Tapahtuma päätettiin järjestää uudestaan v. 2026. Tapahtumasta kerrottu tarkemmin kohdassa hankkeet.

**Viestintää selkeytetään:** Liiton viestinnässä panostetaan digitaaliseen viestintään, ja sitä tehtiin etenkin MAPPA:ssa ja liiton ylläpitämässä somekanavissa. Verkkosivut pidettiin ajantasaisina ja kiinnostavina: sivuilla julkaistiin ajankohtaisista tiedotteita. MAPPAsta muodostui liiton pääasiallinen viestintä- ja markkinointikanava kasvattajille ja opettajille.

- LYKKYLLÄ on käytössä viestintäsuunnitelma ja sitä käytetään viestinnän ohjaamiseen. **OSITTAIN**
  - Viestintäsuunnitelma on tehty ja käytössä, mutta sen kehittämiseen on edelleen tarvetta. Viikko- ja kuukausikokouksissa on tehty työnjakoa ja jaettu viestinnän vastuualueita.

- Somekanavissa on säännöllisesti vuodenaikaan sopiva ajankohtainen kasvattajia ja opettajia innostava julkaisu: kuukausittain LYKKYltä oma sekä viikoittain LYKE-verkostolta edelleenjaettu julkaisu. Viestintä jakautuu luontevasti ja selkeästi verkkosivujen, somekanavien ja MAPPAN kesken ja näiden tavoitavuutta seurataan. **KYLLÄ**
  - Viestintäkanavien roolia on selkiytetty, ja viestintä on ollut säännöllistä, ajankohtaista ja kohderyhmille sovitettua. Viestinnän pääasialliset keinot ja kanavat ovat 1.) laajalle yleisölle sosiaalisen median kanavissa visuaalisesti vaikuttavalla tavalla (mm. videoin) sekä yhteistyökumppaneiden uutiskirjeissä, 2.) LYKE-verkostolle verkoston omalla postituslistalla, Parviäly -WhatsApp -ryhmässä ja verkoston sisäisillä sivuilla MAPPA.fi-palvelussa sekä 3.) rahoittajille sekä potentiaalisille uusille LYKE-toimijoille sekä luonto- ja ympäristökoulutoiminnasta kiinnostuneille luontokoulut.fi - sivustolla. 4.) UUU-tapahtumasta UUU.fi-verkkosivuilla.



Mielenilmaus Jyväskylän luontokoulun puolesta syksyllä 2023. Kuva: Maija Ihantola

## TAVOITE 2: YMPÄRISTÖKASVATUS ON LAADUKASTA

### Tavoitteet ja niiden vaikuttavuusketjut:

LYKKYN vuonna 2022 LYKE-verkostolle teettämässä strategiakyselyssä nousi esiin toimijoiden erilaisia kehittämistoiveita ja -kohtia LYKE-sertifiointiin, kriteereihin sekä auditointiin liittyen. Vuonna 2023 kehitettiin yhdessä verkoston kanssa auditointia, jotta se palvelee entistä monipuolisemmin erilaisia toimijoita. Tätä kautta vahvistettiin verkoston tekemän ympäristökasvatuksen laatua ja vaikutuksia. Verkostolle tarjottavia palveluita kehitettiin, jotta ne vastaavat mahdollisimman monien tarpeisiin ja ovat uuden strategiaohjauksen mukaisia. Tätä kautta LYKE-verkosto on houkutteleva ympäristökasvatuksen asiantuntijaverkosto, se tavoittaa uusia verkostoon laadullisesti sopivia toimijoita. Uudenlaisia toimijoita

tavoitettiin museo- ja kulttuurialalta. Vertaisoppimisen myötä verkoston toimijoiden osaaminen monipuolistuu. Ympäristökasvatuksen ja kestävän kehityksen viestiä vietiin uusille toimijoille ja yhteistyötahoille.

Liitto sitoutuu edistämään kestävyysosaamisen vahvistamista omassa toiminnassaan, LYKE-verkostossa sekä yhteistyöverkostoissa. EU komission suositus kestävän kehityksen kasvatuksesta (2022) sekä EU kansalaisten kestävän kehityksen osaamisen GreenComp -viitekehys (2021) on tämän keskiössä. Tietoa suosituksesta ja viitekehuksesta jalkautetaan LYKE-verkostolle tarjottavissa koulutuksissa ja otetaan huomioon kaikessa hankesuunnittelussa ja -työssä. Tällä varmistetaan osaltaan liiton ja LYKE-verkoston tarjoaman ja edistämän ympäristökasvatuksen ajantasaisuus, asiantuntemus ja laatu. Liitto tukee ja tarjoaa työkaluja opettajille ja kasvattajille näiden ja ylipäätään kansallisten ja kansainvälisten kestävyyskasvatuksen sekä yleisten ympäristöstrategioiden ja suositusten ymmärtämisessä mm. MAPPAN kautta lisäten kasvattajien ja opettajien osaamista käsitellä näitä asioita lasten ja nuorten kanssa. Tätä kautta lasten ja nuorten tiedot, taidot, asenteet ja toiminta voi muuttua ympäristömyönteisemmiksi.

LYKKY jatkaa yhdenvertaisuuden, tasa-arvon ja oikeudenmukaisuuden edistämistä omassa toiminnassaan sekä jalkauttaa yhdenvertaisuussuunnitelman avulla hyviä käytäntöjä LYKE-verkoston toimipisteille. LYKE-verkostolle tarjottavissa koulutuksissa kiinnitettiin huomiota erilaisten oppijoiden lähtökohtiin ja tarpeisiin sekä ympäristökasvatuksen systeemisyyden ymmärtämiseen. Verkostolle tarjottavia koulutuksia kehitettiin laadullisemmaksi ja ammatillisemmaksi täydennyskoulutukseksi, esimerkiksi ULOS-UT-OUT kesäkuussa, Haltian 10-vuotisjuhlaseminaari LYKE-koulutustapaamisessa marraskuussa sekä Linnut viestintuojina –koulutusretki Hankoon 21.9.2023. Koulutuksia kehitettiin palvelemaan verkoston toimijoiden erilaisia tarpeita ja ajankäyttömahdollisuuksia ja tarjottiin lyhyempiä LYKE-porinoita 2-3 päiväisten koulutustapaamisten lisäksi. LYKE-tapaamisten saavutettavuutta parannettiin, kun tulevana vuosina suunniteltiin järjestettäväksi pääsääntöisesti yksi kaksipäiväinen livetapaaminen, ja lisäksi lyhyempi etäkoulutustapaaminen. Näin mahdollisimman moni verkoston jäsen pääsee jatkossa mukaan koulutustapaamisiin vahvistamaan asiantuntemustaan, saamaan vertaistukea sekä verkostoitumaan. Koulutuksiin valittiin menetelmiä ja teemoja verkoston toiveita ja tarpeita kuunnellen. Näin varmistetaan verkoston n. 60 toimijan osallistuminen tapaamisiin ja koulutuksiin edes kerran vuoden aikana sekä toimijoiden ammatillisen osaamisen laatu.

### **Vuoden 2023 toimenpiteet, tulokset ja arviointi:**

**LYKE-verkostolle järjestetään ammatillisesti korkeatasoisia koulutuksia:** LYKE-verkostolle järjestettiin kaksi koulutustapaamista sekä lisäksi LYKE-porinoita eli vapaamuotoisia matalan kynnyksen kohtaamisen paikkoja. Liiton LYKE-verkostolle tarjoamia palveluita kehitettiin strategiakyselyn (2022) vastausten perusteella. Jatkossa LYKE-tapaamisia järjestetään kerran vuodessa kaksipäiväisenä livetapaamisena ja yhtenä koko päivän etäkoulutuksena. Vuonna 2023 tapaamisia on kuitenkin suunnitelmasta poiketen kaksi, joista toinen osana UUO2023 tapahtumaa. Verkoston koulutuksissa käytettiin ulkopuolisia kouluttajia ja verkoston toimijoita osallistettiin myös hankesuunnitteluun.

- LYKE-tapaamisia on järjestetty UUO2023 lisäksi yhden kerran **KYLLÄ**
  - LYKE-verkostolle järjestettiin kaksi koulutustapaamista, joista toinen osana UUO2023-tapahtumaa kesäkuussa ja Suomen luontokeskus Haltian 10-vuotisjuhlaseminaarin yhteydessä marraskuussa.
- LYKE-tapaamisessa on järjestetty ammatillista koulutusta **KYLLÄ**
  - LYKE-koulutustapaamiset olivat ammatillisesti korkeatasoisia. ULOS-UT-OUT –tapahtuma oli korkeatasoinen järjestöjen yhteistyön tuloksena syntynyt kolmipäiväinen opettajien ja kasvattajien koulutustapahtuma (kts. Hankkeet). Haltian koulutuksessa keskiössä oli biodiversitettikasvatus, ja puhujina mm. Nuorten ilmasto- ja luontoryhmän jäsen Alisa Horsmanheimo, Biologi ja toimittaja Juha Kauppinen, biologian didaktiikan

yliopistonlehtori Arja Kaasinen. Koulutuksissa tarjottiin ammatillista koulutusta ajankohtaisista aiheista, verkoston toimijat kertoivat koulutustarpeistaan ja liitto pystyy vastaamaan näihin.

### **Osallistujapalautetta marraskuussa järjestetystä LYKE-koulutustapaamisesta Haltiasta:**

*“Olivat tosi hyödyllisiä. Meillä on uusia ympäristökerhoja ja niihin sain monta ajatusta ja ideaa”*

*“Tällä kertaa ei tullut suoraan uusia työkaluja omaan työhön, mutta uutta virtaa tapaamisista saa aina.”*

*“Haltian seminaari luentoineen oli vaikuttava, linnut viestintuojina -hanke kiinnosti. Esittelyt olivat tärkeä osa, jotta sai kuulla, mistä muut ovat paikalle tulleet.”*

*“Oli hyödyllistä. Seminaarissa hyviä ajatuksia herättäviä puheenvuoroja. Myös virkistävää, nämä tapaamiset ovat myös työhyvinvoinnin ja työssäjaksamisen kannalta tärkeitä!”*

- UUU2023 -tapahtumassa toteutettiin LYKE-verkoston toimijoille suunnattu oma oppimispolku, joka tuki verkoston ammatillista kehitystä. **KYLLÄ**
  - Oppimispolku sisälsi työpajoja, luentoja sekä LYKE-verkostotapaamisen. LYKE-verkoston toimipisteistä oppimispolulle osallistui vähintään 10 osallistujaa ja verkoston toimijoita oli osassa polun ohjelmia yli 10. Ohjelmasta saatiin hyvää palautetta LYKE-verkostolta. Kaikille osallistujille lähetetyn palautekyselyn lisäksi LYKE-verkostolta kysyttiin palautetta vapaamuotoisesti, ja palaute oli samansuuntaista kuin palautelomakkeella kerätty osallistujapalaute eli erinomaista. Tapahtuman saamasta palautteesta on kerrottu tarkemmin kohdassa hankkeet.
- LYKE-porinoita on järjestetty **KYLLÄ**
  - Lyhyempiä vertaiskoulutuksia järjestettiin teemalla “Yläkoululaisten motivointi luonto- ja ympäristökoulutoimintaan” syyskokouksen yhteydessä joulukuussa sekä Linnut viestintuojina -hankkeen Hangon lintuasemalla järjestetyllä koulutusretkeilyllä, jossa osallistujat osallistettiin hankkeen opetusmateriaalin suunnitteluun.

**LYKE-verkoston laatutyötä ja vertaisauditointia kehitetään:** LYKE-verkoston vertaisauditointia on kehitetty ja se mahdollistaa sekä liveauditoinnin, että etäauditoinnin. Auditoinnissa on käytössä itsearviointilomake, jonka pohjalta myös verkostolle järjestettäviä koulutuksia, tapaamisia ja ammatillista osaamista kehitetään.

- Auditointilomake ja itsearviointilomake on kehitetty ja vertaisauditointeja järjestetty uudella mallilla. **KYLLÄ**
  - Auditointikumppanilistaa on uudelleen tarkasteltu paitsi vastaamaan toimipisteiden toiveita, myös vertaistuen ja vertaiskehittämisen näkökohdista. Etäauditoinnin mahdollisuus otettiin käyttöön, mutta painopiste on edelleen vahvasti paikan päällä tehtävissä auditoinneissa.
- LYKE-verkostoon liittyi vähintään yksi uusi ympäristökasvatuksen laadulliset kriteerit täyttävä toimija. LYKE-verkoston toimipisteiden määrä kasvaa vähintään yhdellä toimipisteellä. **OSITTAIN**
  - Uusi toimintakeskus (Janakkalan luontokoulu Ilves) liittyi LYKE-verkostoon ja lisäksi 2 uutta toimijaa liittyi koejäseniksi. Kaksi toimintakeskusta erosi LYKE-verkostosta luontokoulutoiminnan päättymisen vuoksi, joten toimipisteiden kokonaismäärä ei kasvanut.
- 70 % sertifioiduista toimipisteistä on auditoitu vuoden aikana. **EI**
  - joulukuun 2023 loppuun mennessä auditoituja toimipisteitä oli n. 15%, mutta auditointiprosessi oli lisäksi jo vireillä 50%:lla. Auditointilomakkeiden uudistus ja

auditointikumppaneiden uudelleen jakaminen saatiin valmiiksi vasta alkusyksyllä 2023 (oikaisuvaatimuksen laatimisen sekä sijaisjärjestelyjen ja niihin liittyvien perehdytysten vuoksi), joten toimipisteille annettiin aikaa suorittaa auditointi toukokuun 2024 loppuun mennessä.

### **Henkilöstön ammatillista osaamista kehitetään:**

LYKKYn suunnittelija (vt. toiminnanjohtaja) suoritti ympäristökasvattajan erikoisammattitutkinnon museo- ja kulttuurialan painotuksella. Myös toiminnanjohtaja suoritti samat opinnot osittain. Opintoissa kehitettiin liiton toimintaa ja verkoston palveluita sekä verkostoiduttiin museo- ja kulttuurialan toimijoiden kanssa.

- Oppimistehtävänä laadittiin MAPPA.fi -palvelulle ympäristökasvatussuunnitelma ja tehtiin UUU-tapahtumalle Kestävän kehityksen kartoitus. **KYLLÄ**
- Museo- ja kulttuurialalta saatiin uusia yhteistyökumppaneita
  - esim. Kulttuurikeskus STOAn kanssa kehitettiin keskuksessa vieraileville perusopetusryhmille uusi "Luonnos"-kurssi, joka yhdistää taide- ja ympäristökasvatusta.

### **LYKE-verkoston toimijoiden yhdenvertaisuustyötä edistetään:**

Yhteistyössä LYKE-verkoston kanssa laadittua yhdenvertaisuussuunnitelma on kaikkien toimipisteiden käytettävissä ja helposti löydettävissä MAPPA.fi -palvelussa ja liiton verkkosivuilla. LYKE-verkoston koulutuksissa ja toiminnassa yhdenvertaisuustyötä tehdään läpileikkaavasti.

- Yhdenvertaisuussuunnitelma on käytössä LYKE-verkoston kaikilla toimijoilla **EI VOIDA ARVIoida**
  - Kartoitusta suunnitelman käytöstä ei ole tehty systemaattisesti. Yhdenvertaisuus, tasa-arvo ja oikeudenmukaisuus näkyy ja huomioitiin kaikessa LYKE-verkostolle suunnatussa yhteisessä toiminnassa. UUU-tapahtumassa esiteltiin turvallisen tilan periaatteet kaikille osallistujille, ja yhdenvertaisuus huomioitiin keskeisesti tapahtuman järjestelyissä. Yhdenvertaisuussuunnitelman käyttöönottoa voidaan arvioida luotettavasti vasta, kun systemaattinen kartoitus on tehty v. 2024.

## **TAVOITE 3: YMPÄRISTÖKASVATUS ON VAIKUTTAVAA LAPSIA JA NUORIA OSALLISTAEN**

### **Tavoitteet ja niiden vaikuttavuusketjut:**

LYKE-verkostolle tarjottavia palveluita kehitetään vastaamaan liiton strategiatavoitteita ympäristökasvatuksen laadusta, vaikuttavuudesta sekä lasten ja nuorten osallistamisesta. Vaikutusten arviointia kehitetään, ja tavoitteena on pystyä nykyistä paremmin arvioimaan luonto- ja ympäristökoulutoiminnan aikaansaamaa muutosta lasten ja nuorten toiminnassa, asenteissa ja tiedoissa.

Vaikuttavuuden arvioinnin kehittämiseksi liitto on mukana tutkimusyhteistyössä eri tutkimushankkeiden ja -laitosten kanssa (mm. ECF4CLIM -hanke). Liitto osallistuu seminaareihin ja tapahtumiin näyttelypisteellä sekä puheenvuoroilla ja koulutuksilla ja edistää yhteistyössä muiden toimijoiden kanssa Kestävä koulu -ohjelmatyötä.

Liiton tekemässä vaikuttamistyössä tuodaan lasten ja nuorten ääni kuuluviin mm. erilaisissa verkostoissa, työryhmissä sekä poliittisessa vaikuttamistyössä. Pohjana tälle työlle toimi mm. Valtakunnallinen nuorisotyön ja politiikan ohjelma vuosille 2020–2023. Ympäristökasvatuksen laadun, vaikuttavuuden sekä kasvattajien ja opettajien osaamisen lisäämiseen liittyvää yhteistyötä tehdään eri alan toimijoiden sekä yliopistojen kanssa. Ajantasaisen luontotiedon ja -tutkimuksen välittämistä ymmärrettävässä muodossa tutkijoilta lapsille ja nuorille edistetään v. 2023 linnut viestintuojina hankkeessa. Lisäksi tuodaan liittoa aktiivisesti itse esille hyvänä ja kiinnostavana hanke- ja yhteistyökumppanina.

### TAVOITE 3: Vuoden 2023 toimenpiteet, seurantamittarit ja arviointi

#### Lasten, nuorten, kasvattajien sekä nuorisojärjestöjen viesti kuuluu valtakunnallisessa kestävyyskasvatuksen kehittämistyössä:

Ympäristö- ja kestävyyskasvatusta edistettiin ja lasten ja nuorten näkökulmaa tuotiin esiin erilaisin vaikuttamiskeinoin mm. OPH:n kestävyyskasvatuksen ohjausryhmässä, Jyväskylän yliopiston eurooppalaisen tutkimushankkeen ECF4CLIM –hankkeen kumppanina, Suomen luonnon päivän ohjausryhmässä, LUMA Suomen neuvottelukunnassa sekä Seikkailukasvatuksen kehittämistyöryhmässä. Liitto osallistui LUMA-strategian toimeenpanosuunnitelman sekä Elävän perinnön toimeenpanosuunnitelman valmistelutyöhön. ECF4CLIM-hankkeessa tuettiin tutkimuskouluja kestävä kehityksen työssä ja hyödynnettiin tästä saatua oppia liiton ja LYKE-verkoston työssä opettajien ja kasvattajien kanssa. Koordinoimme yhteistyössä FEE Suomen kanssa Kestävä koulu –ohjelmatyötä ja vaikutamme sen poliittisessa edistämistyössä. Luontotiedon ja –tutkimuksen välittämistä lapsille, nuorille ja kasvattajille tehtiin v. 2023 yhteistyössä Luomuksen ja Tringan kanssa Linnut vietintuojina -hankkeessa sekä Suomen ympäristökeskuksen koordinoimassa FEO-hankkeessa. Liitolla oli toimintavuonna lisäksi merkittävä rooli LYKE-verkoston toimijoiden tukemisessa ja neuvonnassa. Jyväskylän kaupungin päättäjien sekä Metsähallituksen johdon kanssa käytiin keskusteluja, joissa tuotiin esiin huoli Jyväskylän luontokoulun lakkauttamisen ja Metsähallituksen luontokeskusten asiakaspalvelun vähenemisen seurauksista.

- Osallistuttiin ECF4CLIM-hankkeen komitean ja ohjausryhmän toimintaan **KYLLÄ**
  - Komiteatapaamiseen järjestettiin 15.3. Tampereella ja ohjausryhmän kokous pidettiin 24.5.
- GreenComp-luokittelu MAPPAan valmistui **KYLLÄ**
  - MAPPAassa julkaistiin ECF4CLIM-hankkeessa kehitetty eurooppalaiseen kestävyysosaamisen viitekehys GreenCompiin pohjautuva Kestävyyden tiekartta ja samalla MAPPAan luokittelua kehitettiin siten, että sisältöjä voidaan luokitella ja hakea GreenCompin osa-alueiden mukaan.
- Opettajien ja kasvattajien tieto GreenComp-osaamiskehiksestä lisääntyi. **KYLLÄ**
  - Toiminnanjohtaja osallistui OPH:n kestävyyskasvatushankkeiden yhteisiin tapaamisiin ja Tampereen, Oulun sekä Hämeenkyrön ja lin hanketapaamisiin 28.8. Tapaamisissa jalkautettiin MAPPAassa julkaistua Kestävyyden tiekarttaa ja GreenComp-osaamiskehystä. Kestävyyskasvatushankkeet ovat keskeisiä tiedon levittäjiä opettajille ja kasvattajille.
- Kestävä koulu -ohjelmatyötä saatiin merkittävästi edistettyä **OSITTAIN**
  - Kestävä koulu -työryhmä kokoontui 17.5. Suomen luonto- ja ympäristökoulujen liitto toimi ryhmän vetäjänä yhteistyössä FEE Suomen kanssa.
  - Kestävä koulu -työryhmän oli yhteydessä kansanedustajiin ennen eduskuntavaaleja.
  - Suomen luonto- ja ympäristökoulujen liiton, FEE Suomen ja OAJ:n yhteinen mielipidekirjoitus “Ympäristökasvatus on välttämätöntä selviytymisemme kannalta” julkaistiin Helsingin Sanomissa 19.4.
  - Osallistuttiin Ympäristökasvatuksen Pyöreän pöydän kokoukseen elokuussa. Kokouksessa keskusteltiin Kestävä koulu -ohjelmatyön jatkosta. Sovittiin, että etsitään keinoja jatkaa ohjelmatyötä muuttuneessa poliittisessa ympäristössä.
- LYKE-verkosto ja luonto- ja ympäristökoulutoiminta näkyy Kestävä koulu –ohjelmaprosessissa sekä Opetushallituksen kestävyyskasvatuksen kehittämishankkeen toteutuksessa **OSITTAIN**
  - Osa LYKE-verkoston toimipisteistä on mukana paikallisten kestävyyskehityshankkeiden toteutuksessa.
- Kestävä koulu -ohjelma jatkaa OPH:n kestävyyskasvatuksen hanketta tai pääsee muuten mukaan hallitusohjelmaan vaalikaudella 2023. **EI**

- Opetushallitus lakkautti kestävyyskasvatushankkeiden koordinaatioryhmän hankekaudella. Liitto oli MAPPA-palvelun avulla osaltaan mukana tukemassa hankkeiden välistä yhteistyötä ja synergiaa.

### **Kehitetään palautteen keräämistä lapsilta ja nuorilta luonto- ja ympäristökoulutoiminnan vaikuttavuuden arvioimiseksi:**

Verkoston toimijoille laadittiin yhteinen "Nappaako vai eikö nappaa" -palautelomake, jolla kerätään palautetta toiminnasta suoraan lapsilta ja nuorilta. Palautelomakkeista tehtiin erilaisiin käyttötilanteisiin ja eri kohderyhmälle soveltuvia versioita. Palaute kerätään sekä ko. toimipisteen, että liiton käyttöön. Palautelomakkeen pohjana käytettiin Osaamiskeskus Kentaurin Nuorisolan järjestöille Opetus- ja Kulttuuriministeriön tilauksesta kehittämiä ekologisen kestävyuden sekä osallisuuden mittareita.

- On kehitetty kyselylomake tai muunlainen tapa arvioida ja mitata lasten ja nuorten osallisuuden kokemusta ja toiminnan, asenteiden ja käytöksen muutosta luonto- ja ympäristökoulutoiminnassa. **KYLLÄ**

### **TOIMINNAN PÄÄASIAALLINEN KOHDERYHMÄ**

---

Toimintamme varsinainen kohderyhmä on lapset ja nuoret. Vaikutamme heihin kasvattajien, opettajien ja ohjaajien kautta. Lopullinen toiminnan päämäärä on ekologisesti kestävä tulevaisuus, jossa meidän roolinamme on mahdollistaa lapsille ja nuorille luontosuhteen rakentuminen ja kasvaminen kestäväan elämäntapaan. Liiton välineinä kohti päämäärää ovat liiton luomat ympäristökasvatuksen asiantuntijoita yhteen kokoavat luonto- ja ympäristökasvatuksen verkostomallit (LYKE-verkosto, MAPPA.fi-palvelu ja ULOS-UT-OUT-tapahtuma), joiden tarjoamat palvelut puolestaan kartuttavat kasvattajien ja opettajien kykyjä ohjata, kasvattaa ja opettaa lapsia ja nuoria. Liiton välitön kohderyhmä on siten lasten ja nuorten kanssa toimivat kasvattajat ja opettajat sekä heitä tukevat ympäristökasvatuksen asiantuntijat. Vaikuttavuusketju on kuvattu vuosikertomuksen kannessa.

LYKKY toimii koko maassa. Vuonna 2023 LYKE-verkoston toimipisteitä oli 17 maakunnassa (Ahvenanmaa, Etelä-Karjala, Etelä-Pohjanmaa, Etelä-Savo, Keski-Pohjanmaa, Keski-Suomi, Kymenlaakso, Lappi, Pirkanmaa, Pohjanmaa, Pohjois-Karjala, Pohjois-Pohjanmaa, Pohjois-Savo, Päijät-Häme, Satakunta, Uusimaa, Varsinais-Suomi). LYKE-verkostoa pyritään laajentamaan etenkin niihin paikkoihin, joissa opettajilla ja kasvattajilla ei ole mahdollista saada LYKE-verkoston tukea. MAPPA-palvelu on saavutettavissa koko maassa. LYKE-koulutustapaamisia järjestetään vuorotellen eri puolella Suomea. ULOS-UT-OUT-suurtapahtuma 2023 toteutettiin hybridimallin mukaisesti, jolloin se oli saavutettavissa paikan päällä tapahtuvan lisäksi verkon kautta.

Kohderyhmän tavoittamista mitataan LYKE-verkoston toimipisteille vuosittain lähetettävällä asiakasmääräkyselyllä sekä some-kanavien ja MAPPAn käyttäjätilastoilla. Tavoitteena on, että LYKKY tavoittaa joka vuosi enemmän opettajia ja kasvattajia.

### **TOIMINNAN SAAVUTETTAVUUDEN EDISTÄMINEN**

---

LYKE-verkostoa pyritään laajentamaan etenkin niihin paikkoihin, joissa opettajilla ja kasvattajilla ei ole mahdollista saada LYKE-verkoston tukea. Vuoden 2023 päättyessä maakunnista ainoastaan Kainuussa ja Etelä-Karjalassa ei ollut LYKE-toimipistettä. Toimipisteet pystyvät monesti tarjoamaan tukeaan vain oman kuntansa asiakkaille ja joten verkoston kattavuutta tulee tarkastella maakuntatason tarkastelun lisäksi myös alueellisesti.

MAPPA-palvelun ympäristökasvatusmateriaalit ja työkalut ovat kaikkien lasten ja nuorten kanssa työskentelevien käytössä asuinpaikasta riippumatta. MAPPA-palvelu palvelee myös ruotsiksi. Pääosa materiaaleista on maksuttomia ja siten kaikkien saavutettavissa.

Liiton tuottamissa materiaaleissa kiinnitetään huomiota tekniseen saavutettavuuteen, esimerkiksi verkkosivuihin, liiton tuottamien dokumenttien luettavuuteen myös koneellisesti ja videoiden tekstityksiin.

LYKE-verkoston yhdenvertaisuussuunnitelma (laadittu v. 2020) sekä sen liite liikuntarajoitteisten huomioimisesta luontokoulutoiminnassa on ollut verkoston saatavilla, ja sitä on hyödynnetty liiton toiminnan suunnittelussa ja toimenpiteiden laadinnassa, sekä tapahtumien järjestelyissä. Päivitetty suunnitelma tarjoaa LYKE-verkoston toimijoille eväitä kohdata erilaisia nuoria ja siten tekee toiminnan saavutettavaksi monenlaisille oppijoille. Verkkosivuilla kerrotaan mahdollisuuksista tukea liikuntarajoitteisten pääsyä luonto-opetukseen. Yhdenvertaisuussuunnitelma:

<https://www.luontokoulut.fi/yhdenvertaisuus/>

MAPPA-palvelun kehittämisessä ja uusia materiaalien julkaisuissa huomioitiin tekninen saavutettavuus erilaisille käyttäjille esimerkiksi lisäämällä tekstityksiä ja visuaalisuutta sekä parantamalla palveluiden ja materiaalien käytettävyyttä. Esimerkiksi Linnut viestintuojina -materiaaliin lisättiin kuvien lisäksi myös ääninäytteet, ja UUU-tapahtuman pääpuheenvuoroihin tekstitykset, ja MAPPA.fi -palvelun kieliversioita kehitettiin siten, että käyttöliittymään on mahdollista lisätä suomen ja ruotsin lisäksi myös muita kieliä. MAPPA.fi -palvelun saavutettavuuteen kiinnitettiin huomiota sekä teknisten ratkaisujen, että ulkoasun osalta. MAPPA:n saavuttavuusselostetta ja ohjeistusta materiaalien tuottajille valmisteltiin toimintavuonna, ja se julkaistaan vuonna 2024.

## YHDENVERTAISUUDEN JA SUKUPUOLTEN TASA-ARVON EDISTÄMINEN

---

Useat LYKE-verkoston toimipisteet tarjoavat luonto- ja ympäristökoulutoimintaa erityisryhmille (esimerkiksi maahanmuuttaja- sekä erityistä tukea tarvitsevat lapset ja nuoret) ja lisäävät siten eri lähtökohdista tulevien lasten ja nuorten yhdenvertaisia mahdollisuuksia osallistua luontosuhdetta ja kestäväen elämäntavan taitoja rakentavaan toimintaan. LYKE-koulutustapaamisissa lisätään LYKE-toimijoiden osaamista erityisryhmien kanssa toimimisessa. LYKKY pyrkii lisäämään alueellista yhdenvertaisuutta edistämällä luonto- ja ympäristökoulutoiminnan laajentumista alueille, joilla sitä ei vielä ole.

Toimintaa toteutetaan sekä ruotsiksi että suomeksi. Esimerkiksi MAPPA.fi-palvelu on käännetty ruotsiksi, ja myös muiden kieliversioiden lisääminen MAPPAan on mahdollista tulevaisuudessa. MAPPA.fi mahdollistaa opettajille ja kasvattajille myös selkokielisten ja monen kielisten materiaalien syöttämisen palveluun ja löytämisen palvelusta.

Seuraamme saavutettavuuteen, yhdenvertaisuuteen, tasa-arvoon ja oikeudenmukaisuuteen liittyviä kysymyksiä sekä otamme nämä huomioon toimintamme ja hankkeiden suunnittelussa.

## JÄRJESTÖN LÄHIMMÄT YHTEISTYÖKUMPPANIT

---

Teemme jatkuvasti aktiivista yhteistyötä Suomen muiden ympäristö- ja kestäväen kehityksen kasvatuksen toimijoiden kanssa sekä LYKE-verkoston, MAPPA-palvelun että ULOS-UT-OUT-suurtapahtuman koordinoinnin ja ylläpidon kautta.



*Keskeisimmät yhteistyökumppanit:*

- **Ympäristökasvatuksen Pyöreä Pöytä** (FEE Suomen koordinoima laaja ympäristökasvatuksen verkosto): Kestävä koulu -yhteistyö, vaikuttamisyhteistyö, viestintäyhteistyö
- **Suomen nuorisokeskusyhdistys ja seikkailukasvatusverkosto:** UUU2023, toiminnan kehittäminen, tapahtumat, LYKE-verkosto, MAPPA.fi
- **Luonto-Liitto:** vaikuttamisyhteistyö, MAPPA.fi
- **Ympäristökasvatusjärjestö FEE Suomi:** Kestävä koulu -yhteistyö, vaikuttamisyhteistyö, Vihreä lippu, viestintä (mm. Ympäristökasvatus-lehti ja uutiskirje)
- **Suomen ympäristöopisto Sykli:** hankeyhteistyö, ULOS-UT-OUT, viestinnällinen yhteistyö, MAPPA.fi, LYKE-verkosto

*Muut yhteistyökumppanit:*

- **Alueelliset ympäristökasvatuksen verkostot:** tapahtumayhteistyö, viestinnällinen yhteistyö, vaikuttamisyhteistyö
- **BMOL:** Kestävä koulu -yhteistyö, viestinnällinen yhteistyö, yhteistyö tapahtumissa, hankeyhteistyö, MAPPA.fi
- **Helsingin yliopisto:** OKL:n luontokoulupäivä, Suomen lasten metsäpäivä
- **Jyväskylän yliopisto:** Muuttolintujen kevät -sovelluksen viestinnällinen yhteistyö
- **Kangasalan perusopetus:** Pirkanmaan LUMO, MAPPA.fi
- **Koulutuksen tutkimuslaitos KTL/ Jyväskylän yliopisto:** ECF4CLIM-hanke, arviointiyhteistyö, MAPPA, hankeyhteistyö
- **Lapin yliopisto:** viestinnällinen yhteistyö, MAPPA.fi
- **LUMA-keskus Suomi:** LUMA-neuvottelukunta, MAPPA.fi, LYKE-ohjausryhmä, ULOS-UT-OUT
- **LUOMUS/ Suomen lajitietokeskus:** laji.fi, MAPPA.fi, Linnut viestintuojina –hanke
- **LUSTO Suomen metsämuseo:** Elävän perinnön Luontorinki-verkosto
- **Metsähallituksen luontopalvelut:** Suomen luonnon päivä, LYKE-verkosto, ULOS-UT-OUT, MAPPA.fi
- **Natur och Miljö:** toiminnan kehittäminen, ruotsinkieliset palvelut, LYKE-verkosto, ULOS-UT-OUT
- **Nordplus Project Group:** hankeyhteistyö
- **OAJ:** Kestävä koulu -yhteistyö
- **Soiva Siili -orkesteri:** Siilinkädenjälki -yhteistyö
- **Suomen Latu:** Ulko-opet ry -yhteistyö, ULOS-UT-OUT
- **Suomen luonnonsuojeluliitto:** Suomen luonnon päivä
- **Suomen Metsäyhdistys:** ULOS-UT-OUT, Metsän oppimispolku -verkosto, viestinnällinen yhteistyö (Uutiskirje), MAPPA.fi
- **Suomen ympäristökeskus SYKE:** Suomen luonnon päivä, MAPPA.fi, Luonnontila.fi, viestinnällinen yhteistyö
- **Tampereen yliopisto:** Koulutusyhteistyö. Ympäristökasvatuskokeilut-kurssi ja luontokoulupäivä opeopiskelijoille, Pirkanmaan LUMO
- **Tampereen kaupunki:** Kestävyyskasvatushanke
- **Tiedekeskus Pilke:** ULOS-UT-OUT, LYKE-verkosto
- **Tringa:** Linnut viestintuojina -hanke
- **YLE:** Suomen luonnon päivä, MAPPA.fi
- **WWF Suomi:** ULOS-UT-OUT, vaikuttamisyhteistyö, MAPPA.fi
- Lisäksi MAPPA.fi -palvelun tuottajaorganisaatiot, joihin voi tutustua osoitteessa MAPPA.fi

Verkostoidumme aktiivisesti sekä kotimaisissa että kansainvälisissä koulutustapahtumissa, ja kansainvälisiä vieraita käy tutustumassa luonto- ja ympäristökoulutoimintaan toimipisteissä. Teemme yhteistyötä myös valtionhallinnon, tutkimusorganisaatioiden ja edunvalvontajärjestöjen kanssa (mm. Opetushallitus, Opetus- ja kulttuuriministeriö, Ympäristöministeriö, ELY-keskukset, Aluehallintovirastot,

Valtioneuvoston kanslia (Kestävän kehityksen sitoumus 2050), Sitra, SIRENE - monialainen ympäristö- ja kestävyyskasvatuksen tutkimusverkosto, opettajaliitot).

## **NUORTEN OSALLISTAMINEN**

### **NUORTEN OSALLISTAMINEN PÄÄTÖKSENTEKOON**

---

LYKE-verkoston ohjausryhmään valittiin edustaja Nuorten ilmasto ja luontoryhmästä (NUOLI). Nuorten ääntä kuullaan opettajien ja kasvattajien kautta, otetaan huomioon ajankohtaisessa hankesuunnittelussa sekä osallistamalla tilaisuuksiin, joissa tavoitetaan ja kuullaan nuoria, kuten ECF4CLIM-hankkeen komiteatapaamiset. Liitto jakaa toimistohuoneen Luontoliiton Pirkanmaan piirin kanssa, ja toimii nuorten kanssa yhteistyössä myös vapaamuotoisesti toimistoarjessaan.

Luonto- ja ympäristökoulutoiminnan sertifiointikriteerien mukaisesti toimipisteet keräävät palautetta toiminnastaan lapsia ja nuoria osallistaen nuorille tarkoitetun yhteisen palautelomakkeen avulla ja kehittävät toimintaansa saadun palautteen perusteella. Yhteisellä palautelomakkeella kerätään tietoa LYKE-verkoston toiminnan vaikuttavuudesta luonto- ja ympäristökoulutoimintaan osallistuvilta lapsilta ja nuorilta. Palautetta kysytään luontokoulupäivän (ohjelman) lopussa.

Sertifiointikriteerit ovat tärkeä osa liiton laatutyötä. Vertaisauditoinnin yhteydessä tarkistetaan, miten lapsia ja nuoria on osallistettu toimipisteissä ja miten heiltä saatua palautetta/ideoita on hyödynnetty.

### **MILLÄ TAVOIN JÄRJESTÖ EDISTÄÄ NUORTEN KYKYJÄ JA EDELLYTYKSIÄ TOIMIA YHTEISKUNNASSA?**

---

LYKKY tukee LYKE-toimipisteitä, joiden toteuttamassa luonto- ja ympäristökoulutoiminnassa on keskeistä toiminnallinen oppiminen, elämyksellisyys, osallisuus ja yhdessä tekeminen. Näiden avulla tuetaan lapsia ja nuoria kasvussa kestävään elämäntapaan ja annetaan valmiuksia toimia aktiivisina kansalaisina, jotka pitävät huolta sekä toisistaan että luonnosta ja ympäristöstä. Luonto- ja ympäristökoulutoiminnan kautta lapset ja nuoret saavat myös välineitä käsitellä ympäristö- ja ilmastohuoltaan sekä toimia kestävä tulevaisuuden puolesta. Uudessa strategiassa korostuu ympäristökasvatuksen laatu ja monipuolisuus, jolla halutaan varmistaa sekä verkoston toimipisteiden, että opettajien ja kasvattajien osaaminen ja ymmärrys ympäristökysymysten systeemisydestä ja tässä lasten ja nuorten tukemisessa.

MAPPA-palvelu ja ULOS-UT-OUT antavat opettajille ja kasvattajille valmiuksia opettaa nuorille yhteiskunnallista vaikuttamista.

## **JÄRJESTÖN TALOUS**

---

Vuoden 2023 tilinpäätös on esitetty liitteenä. LYKKYn tärkein tulojen lähde on Opetus- ja kulttuuriministeriön yleisavustus. Muita varainhankintakeinojamme ovat jäsen- ja verkostomaksut, koulutustapaamisten ja -tapahtumien osallistumismaksut, MAPPA.fi -palvelun mainosmyynti sekä säätiörahoitus. Hanke- ja säätiörahoituksen osuutta saatiin kasvatettua verrattuna aikaisempiin vuosiin. MAPPAn mainosmyynti oli ECF4CLIM ja Yhdessä ulkoluokkaan -hankeyhteistyön ansiosta volyymiltaan suurempaa kuin aikaisempina vuosina (9 700 €) ja toi arvokkaan lisäresurssin MAPPAn kehittämiseen. Jäsenmaksutuotot jäivät jäsenmaksujen laskutuksessa tapahtuneen inhimillisen virheen vuoksi aikaisempaa matalammiksi. Virhe paikannettiin, ja laskutusprosessia kehitettiin seuraavaa toimintavuotta varten.

ULOS-UT-OUT –tapahtumalle saatiin Ympäristöministeriön hankeavustus, lisäksi järjestelykustannuksia katettiin osallistujien osallistumismaksuilla ja järjestäjien rahoitusosuuksilla. Osalla järjestäjien rahoitusosuuksista käynnistettiin lisäksi seuraavan, järjestyksessään neljännen suur tapahtuman valmistelu. Linnut viestintuojina –hanketta toteutettiin Jenny ja Antti Wihurin rahaston tuella ja Uskallusta ulkona oppimiseen –hanke viimeisteltiin Partioaitan ympäristöbonus-rahoituksella.

Liiton tavoitteena on vakiintuneen rahoituksen, ensisijaisesti Opetus- ja kulttuuriministeriön yleisavustuksen korottaminen. Palvelemme valtakunnallisesti kaikkia lasten ja nuorten kanssa työtä tekeviä ympäristökasvatustoimijoita, ja vuodesta 2017 palvelut ovat lisääntyneet mutta koordinoitiresurssit pysyneet samana. Luonto- ja ympäristökoulutoiminnan koordinoinnin rinnalle on noussut isoon rooliin MAPPA.fi sekä ULOS-UT-OUT –tapahtumasarjan koordinointi. MAPPA ja ULOS-UT-OUT palvelevat huomattavan suurta nuoriso- ja ympäristökasvatustoimijoiden sekä opetus- ja kasvatusaloiilla toimivien verkostoa. Lisärahoitusta tarvitaan henkilöstö-, talous- ja ohjelmistojen kehittämis- ja ylläpitokuluihin, jotta MAPPA-palvelua voidaan kehittää ja ylläpitää laadukkaasti.

Riittävän toiminnan volyymin säilyttämiseksi liitossa on aktiivisesti etsitty karsittavia kuluja ja työtä jatkettiin vuonna 2023 pienentämällä toimitilaa ja siten sen vuokratuloja sekä etsimällä keinoja taloushallinnon kulujen pienentämiseksi mm. laskutuksen automatisoimalla osallistumismaksujen keräämistä verkkokauppatoteutuksella sekä valmistelemalla taloushallintopalveluiden kilpailutusta.

## TOIMENPITEET TALOUDEN HOITAMISEKSI VASTUULLISESTI

---

Talousvastuut määräytyvät yhdistyslain ja järjestön sääntöjen antamissa puitteissa. Talousvastuulliselle työntekijälle eli toiminnanjohtajalle on määritelty ja rajattu selkeä raami taloutta koskeviin päätöksiin talousarvion puitteissa: yli 1000 euroa maksavat hankinnat tulee hyväksyttävä hallituksella. Toiminnanjohtaja raportoi taloustilanteesta säännöllisesti hallitukselle: tuloja ja menoja seurataan ajantasaisesti jokaisessa hallituksen kokouksessa. Kirjanpito on sähköisessä taloushallinto-ohjelmassa, jolloin talouden seuranta on mahdollisimman reaaliaikaista ja läpinäkyvää. Kirjanpitäjänä toimii tilitoimiston ammattilainen ja tilintarkastuksesta vastaa tilintarkastusyhteisön KHT-tilintarkastaja. Omavaraisuusastetta seurataan säännöllisesti. Varainhankintaa toteutetaan varainhankintasuunnitelman mukaisesti. Suunnitelmaa päivitetään tarvittaessa. Vastuulliseen talouden hoitamiseen kuuluu järjestössämme myös säästeliäisyyttä korostava toimintakulttuuri eli esim. kaikkien hankintojen huolellinen harkinta ja kilpailutus sekä toiminnan kustannustehokkuus.

## VARAINHANKINTAKEINOT

---

Pääasialliset varainhankintakeinot ovat:

- jäsen- ja verkostomaksut (tavoite 10 000 €, ei toteutunut, syy: osa jäsenmaksuista jäi inhimillisen erehdyksen vuoksi laskuttamatta)
- koulutusten osallistumismaksut (tavoite: 6 000 €, toteutui)
- MAPPA.fi -palvelun ja ULOS-UT-OUTin mainosmyynti (tavoite: 4 000 €, toteutui)
- hankkeistaminen (esim. säätiörahoituksen hakeminen) (tavoite: vähintään 24 000 €, toteutui.)

### 3. HANKKEET

Edellä kuvattuja tavoitteita toteutettiin ja toimenpiteitä tehtiin osin hankkeiden kautta. Tässä liiton vuoden 2023 hankkeet kuvattuna lyhyesti. Tarkempi kuvaus löytyy hankesuunnitelmista.

#### LINNUT VIESTINTUOJINA

Hankkeen päämääränä on lisätä lasten, nuorten ja kasvattajien ymmärrystä luonnon monimuotoisuudesta tekemällä luonnon havainnoinnista (esimerkkinä linnut) innostavaa ja merkityksellistä.



Linnut viestintuojina -materiaalien kuvitusta. Kuva: Aki Aintila ja MAPPA.fi

#### Hankkeen tavoitteet

- Lisätä lasten ja nuorten luonnonlukutaitoa ja -intoa
- Tuoda tutkimus lähemmäksi lasten ja nuorten kokemusmaailmaa ja lisätä tieteellisen tiedon arvostusta
- Osallistaa lapset ja nuoret varjelemaan luonnon monimuotoisuutta
- Rohkaista ja kannustaa opettajia vaikuttamaan lähiympäristön tilaan ja tulevaisuuteen opetuksen ja kasvatuksen keinoin.
- Yhdistää kouluissa tehtävä luonnon havainnointi tutkimusdatan keräämiseen tutkijoiden käyttöön.
- Lisätä opetus- ja kasvatustahojen (koulut, päiväkodit, luontokoulut) sekä ympäristötietoa kokoavien ja tuottavien harrastus-, tutkimus- ja asiantuntijatahojen välistä yhteistyötä ja synergiaa.

#### Konkreettiset toimenpiteet v. 2023

- Rakennetaan MAPPA.fi -palveluun “Linturetkikone”, jonka avulla opettajien, kasvattajien ja nuorisotyöntekijöiden on helppoa järjestää linturetki.
- Tringan ja Luomuksen asiantuntijat valitsevat 52 helposti tunnistettavaa lintulajia, jotka esiintyvät eri puolilla Suomea, ja jotka kuvaavat Suomen luonnon tilaa ja siinä tapahtuvia muutoksia. Mukaan valitaan sekä runsastuvia että vähentyneitä lajeja.
- Tehdään rajapintojen ja verkkopalvelujen kehittämistyötä muuttolintuseläin Haahkaan, laji.fi-palveluun sekä MAPPA.fi -palveluun linturetkikoneen toteuttamiseksi.
- Järjestetään kohderyhmälle koulutusretki Hankoon Haliaksen lintuasemalle.
- Viestitään monikanavaisesti ja näkyvästi Linturetkikoneesta.



Koulutusretken tunnelmia Hangon lintuasemalla syksyllä 2023. Kuva: Satu Hiekko

### Tulosodotukset ja arviointi

- Linturetkikone on rakennettu ja julkaistu. **KYLLÄ**
  - Linturetkikone avattiin testikäyttöön marraskuussa 2023.
- Koulutusretki opettajille Haliaksen lintuasemalle on järjestetty. **KYLLÄ**
  - Järjestettiin erittäin onnistuneesti koulutusretki Haliaksen lintuasemalle, jossa esiteltiin lintujen havainnointia ja rengastamista, sekä järjestettiin työpajoja, joissa testattiin hankkeen materiaaleja sekä kerättiin niihin kehittämissuhteita.
- Linturetkikoneesta on viestitty monikanavaisesti ja näkyvästi. **KYLLÄ**
  - Linnut viestintuojina hankkeesta viestittiin aktiivisesti hankkeen toteuttajien sosiaalisen median kanavissa. Opettaja-lehden ja YLE Suomen toimittajat olivat mukana Hangon koulutusretkellä ja aiheesta julkaistiin pitkä artikkeli Opettaja-lehdessä sekä podcast YLE Suomessa /Minna Pyykön maailmassa. Hanketta esiteltiin myös ULOS-UT-OUT2023 suur tapahtumassa 13.-15.6.2023 ja Biologian ja maantieteen opettajien liiton syyspäivillä 18.11.2023.
- Linturetkikone on otettu käyttöön monien kasvattajien, opettajien ja nuorisotyöntekijöiden taholta. **EI MITATTU, hanke jatkuu v. 2024**

- Hankkeen saaman laajan kiinnostuksen ja innostuksen ansiosta, linturetkikone on päätetty ottaa mukaan Ympäristöministeriön rahoittamaan Luonnonhavainnointi kansalaitaidoksi -hankkeeseen. Materiaalien jakamista ja koulutuksia jatketaan siten myös v. 2024. Liitto on saanut Suomen kulttuurirahastolta rahoituksen hankkeelle Pölyttäjät viestintuojina, jossa linturetkikone laajennetaan Luontoretkekoneeksi kattamaan lintujen lisäksi myös pölyttäjähöynteisiä ja niiden käyttämiä mesi- ja ravintokasveja.
- Yhä useammat lapset ja nuoret pääsevät tutustumaan lähiympäristön linnustoon ja tilaan sekä oppivat ymmärtämään tieteellisen tiedon merkityksen. **EI MITATTU v. 2023, hanke jatkuu v. 2024.**



Koulutusretken tunnelmia Hangon lintuasemalla. Kuva: Satu Hiekko

## USKALLUSTA ULKONA OPPIMISEEN

---

Hankkeen päämääränä on madaltaa kynnystä ulko-opetukseen. Hanke toteutettiin vuosina 2022–23 ja se rahoitettiin Partioaitan Ympäristöbonus-tuella, yhteensä 32 000 euroa.

### Hankkeen tavoitteet

- Tehdä ulkona oppimisesta arkipäiväistä ja sen aloittamisesta helppoa
- Lisätä ulkona oppimisen hyötyjen, menetelmien ja toimintamallien tunnettuutta opetuksessa ja varhaiskasvatuksessa

### Konkreettiset toimenpiteet vuonna 2023

- Tuotettiin [videoita](#) opettajien ja kasvattajien käyttöön ulkona oppimisesta sekä MAPPA-palvelun käytöstä (vuosina 2022–23)

- Ulkona oppimisen menetelmistä ja tuotetuista materiaaleista sekä videoista viestittiin näkyvästi sosiaalisessa mediassa sekä opetuksen ja kasvatuksen yhteistyöverkostojen kautta.
- Jatkettiin vuonna 2022 MAPPAassa julkaistun OPS-työkalun markkinoimista ja luokiteltiin materiaaleja opetussuunnitelmien tavoitteiden mukaisesti.
- Tuotettiin [MAPPA-ohjevideo](#) sekä painatettiin esitteitä MAPPA-palvelun, ohjevideon ja ops-työkalun markkinoimiseksi.



MAPPA-teemareppujen kansikuvitusta. Kuvat: Sanna Saari-Vesterinen

### Tulosodotukset ja arviointi

- Lasten ja nuorten parissa työskentelevät ammattilaiset saavat käyttöönsä monipuolisia ulkona oppimisen ja kestäväen elämäntavan opetusmateriaaleja ja -menetelmiä. **KYLLÄ**
  - Kaikki hankkeessa tuotettu sisältö (opetusmateriaalit, esittelyvideot ja MAPPAn OPS-työkalu) suunniteltiin pitkäkestoiseen käyttöön, uudelleen käytettäväksi vuodenaikojen mukaan sekä helposti päivitettäväksi. Materiaalit jaettiin vuodenaikojen (talviset tehtävät, keväiset tehtävät) mukaan teemareppuihin.
  - Teemareput suunniteltiin päivitettäväksi, siten, että niihin voidaan lisätä myöhemmin uusia materiaaleja. OPS-työkalu hyödyntää e-perusteiden avointa rajapintaa ja taksonomiaa, ja se siten on suunniteltu helposti päivitettäväksi myös opetussuunnitelmien muuttuessa tulevaisuudessa. Teemareppujen materiaalit luokiteltiin ops:n osaamistavoitteiden mukaan, jotta opettajan on helpompi löytää tietyn oppiaineen opetukseen soveltuvaa materiaalia.
  - Yhä useampi kasvattaja ja opettaja löysi MAPPAn materiaalien luokittelun OPS:n tavoitteiden mukaan.
- Materiaalit ja markkinointivideot innostavat opettajia ja kasvattajia hyödyntämään luontoa lasten ja nuorten oppimisympäristönä sekä tarjoamaan näille ympäristökasvatuskokemuksia monipuolisesti. **KYLLÄ**
  - Laadukkaat markkinointivideot Talvipolku, Joulupolku, Kevätpolku ja iNaturalist-opetuskäytössä julkaistiin keväällä 2023 ja ne tavoittivat hyvin kohdeyleisöä. Videoiden kattavuus Facebookissa ja Instagramissa yhteensä 41 500. Materiaaleja avattiin MAPPAassa seuraavasti:
    - [Talvirastipolku](#)-materiaalit 1913 käyttäjää / 5664 katselukertaa
    - [Joulupolku](#)-materiaalit 1436 käyttäjää / 2290 katselukertaa
    - [Kevätrastipolku](#)-materiaalit 782 käyttäjää / 2107 katselukertaa
- Lapsilla ja nuorilla on enemmän eväitä toimia arjessaan kestäväällä tavalla. **KYLLÄ**

- o Materiaaleiksi valittiin laadukkaista LYKE-verkoston luontokoulujen suunnittelemaa kestävyysosaamista vahvistavia tehtäviä, joista voi koota kohderyhmälleen soveltuvan rastipolun tai käyttää myös muihin tarkoituksiin eri kohderyhmille.

## ULOS-UT-OUT 2023 -SUURTAPAHTUMA

Järjestyksessään kolmas ULOS-UT-OUT-tapahtuma toteutettiin laajapohjaisella yhteistyöllä Nurmeksessa 13.-15.6.2023 teemalla "Siltoja rakentamassa - yhdessä tulevaisuuteen". Tapahtuman suunnittelivat ja toteutettiin yhteistyössä 8 järjestäjää: Suomen luonto- ja ympäristökoulujen liitto, Suomen nuorisokeskusyhdistys, Suomen ympäristöopisto SYKLI, WWF Suomi, LUMA-keskus Suomi, Tiedekeskus Pilke / Metsähallitus, Suomen metsäyhdistys ja Natur och Miljö. Tapahtuma rahoitettiin järjestäjäorganisaatioiden omarahoituksella, osallistumismaksuilla sekä Ympäristöministeriön ympäristökasvatuksen hankeavustuksella.



Tapahtuman suojelija, tasavallan presidentin puoliso Jenni Haukio lähetti [tervehdyksensä](#) tapahtuman avajaisiin.

*"Luonto opettaa meille uutta joka päivä, ja on myös mitä innoittavin oppimisen tila. ULOS -UT-OUT - tapahtuma luo erinomaisen mahdollisuuden herättää keskustelua luonnon hyvinvointivaikutuksista sekä kestävän elämäntavan merkityksestä tulevaisuutemme turvaajana." -Jenni Haukio*

Tutkijatohtori Niina Mykrä tarkasteli [avajaispuheessaan](#) siltojen rakentamisen merkityksiä.

*"Ennen kuin ULOS-UT-OUT oli mahdollinen, tarvittiin paljon siltojen rakentamista, yhteistyötä ja luottamuksen synnyttämistä. [...] Kaikki järjestävät yhdessä tätä yhteistä tapahtumaa, vaikka näillä kaikilla on edelleen se joku oma ja tärkein. Tämä yhteinen tapahtuma on mahdollinen vain sen kautta, että näistä erilaisista lähtökohdista ja jopa erilaisista maailmankuvista huolimatta on syntynyt halu kohdata toinen. Kun siltaa rakentaa molemmista päistä, päästään nopeammin kohtaamiseen ja keskelle. Kohdatessamme meidän ei tarvitse olla samanlaisia. [...] Tai itse asiassa on tosi hyvä, että emme ole samanlaisia. Kun erilaiset ajatukset kohtaavat, voi syntyä jotain ihan uutta, sellaista mitä ennen kohtaamista ei ole ollut olemassa." - Niina Mykrä*





**ULOS-UT-OUT**

*Avajaiset – Tervetuloa!*

**KLO 15.00**  
AVAJAISANAT: **NINA MYKRÄ**  
TAPAHTUMAN SUOJELIJAN TERVEHDYS: **JENNI HAUKIO**

**KLO 15.30: KEYNOTE I**  
TIEDE & TAIDE – SCIENCE & ART  
**BART HM VANDEPUT, AALTOYLIOPISTO**

**TASAVALLAN PRESIDENTIN  
PUOLISO**

**JENNI HAUKIO**

ULOS-UT-OUT -tapahtuman suolelijana toimi tasavallan presidentin puoliso Jenni Haukio. Kuva: tasavallan presidentin kanslia ja Sanna Saari-Vesterinen

#### Hankkeen tavoitteet, toimenpiteet ja arviointi:

TAVOITE: Tavoittaa osallistujiksi merkittävä joukko opettajia ja kasvattajia

- UUO2023 -suurtapahtumaan osallistuu vähintään yhtä paljon ihmisiä kuin v. 2017 tapahtumaan.  
**EI**
  - osallistujien määrä oli 314 osallistujaa (v. 2017 500 osallistujaa). Yli 90% palautekyselyyn vastanneista antoi tapahtumalle yleisarvosanaksi 4 tai 5 (asteikolla 1–5) ja 100 % suosittelisi tapahtumaa muille. Tavoitetta pienemmälle osallistujamäärälle arvioitiin syiksi mm. Koronavuosina tapahtunutta kulttuurin muutosta innokkuudessa osallistua tapahtumaan, sekä tapahtumapaikan sijaintia kauempana suurimmista kaupungeista.

TAVOITE: Tapahtuman toteutus 13.-15.6.2023 laadukkaasti ja laajapohjaisella yhteistyöllä

- Ohjelma on monipuolinen ja laadukas **KYLLÄ**
  - Tapahtumassa järjestettiin 3 Keynote puheenvuoroa, 11 verkostotapaamista ja 67 työpajaa. Yli 90 % palautekyselyyn vastanneista antoi ohjelmalle arvosanaksi 4 tai 5 (asteikolla 1–5).
- Yhteistyö oli laajapohjaista. **KYLLÄ**
  - Tapahtuman järjestäjinä oli 8 valtakunnallista ympäristökasvatuksen, nuorisotyön, seikkailukasvatuksen, tiede- ja teknologiakasvatuksen sekä metsäopetuksen toimijaa
- Rahoitus oli riittävä. **KYLLÄ**
  - Tapahtuma rahoitettiin Keski-Suomen ELY-keskuksen hankeavustuksella, järjestäjien rahoitusosuuksilla sekä osallistumismaksuilla. Nurmeksen kaupunki tuki tapahtumaa vastaamalla kolmipäiväisen tapahtuman esitystekniikasta ja 2 esitysteknikon työpanoksesta.



Professori Sean Blenkinsop vetämässä työpajaa ULOS-UT-OUT 2023 -tapahtumassa. Kuva: Satu Hiekkö

TAVOITE: Tapahtuman tuotokset levitetään laajalti ja ne vaikuttavat myös tapahtuman jälkeen

- Tallennettiin tapahtuman ohjelma ja hyödynnettiin MAPPA.fi -palvelua tuotosten jalkauttamisessa. **KYLLÄ**
  - Tapahtuman pääpuheenvuorot, avajaiset, virtuaaliluennot ja messuosastot tallennettiin ja julkaistiin [tapahtuman verkkosivuilla](#) ja niistä koottiin [MAPPA-teemareppuja](#).
- Tapahtumasta viestittiin monikanavaisesti ennen tapahtumaa, sen aikana ja tapahtuman jälkeen. **KYLLÄ**
  - Tapahtuman järjestäjät viestivät tapahtumasta omissa viestintäkanavissaan (mm. Järjestäjien verkkosivut, MAPPA.fi-palvelu, uutiskirjeissään (LUMA-keskuksen uutiskirje, Seikkailukasvatuksen uutiskirje, Metsän oppimispolun uutiskirje), jäsenistölleen ja yhteistyöverkostoilleen sähköpostitse, sekä tapahtumissa ja koulutuksissa (mm. Educa-messut / LYKKY, SNK, SYKLI. SMY, LUMA Suomi, Seikkailukasvatuspäivät /SNK, Ympäristökasvatuksen monet menetelmät / SYKLI, LYKE-tapaamiset / LYKKY, Mitt i Naturen / NOM)
  - Tapahtumalla on pysyvät ja päivittyvät verkkosivut, joilla pääsee 2 eri verkko-osoitteesta (UlosUtOut.fi & Uuo.fi). Sivustolta löytyvät ajantasaiset tiedot sekä seuraavista tapahtumista, että kaikkien edellisten tapahtumien tallenteista. Sivustolle linkataan tapahtuman somekanavista.
  - Sometilastoja:
    - Kattavuus: Facebook: 35 700; Instagram 6 500
    - Seuraajat: FB: 2 400; IG :1 100
    - Lisäksi käytössä järjestäjien omat somekanavat, joiden myötä kattavuus on moninkertainen
  - Medianäkyvyys:
    - [YLE uutiset 15.6.2023: Sadat luontokasvattajat etsivät Nurmeksessa tietä takaisin dialogiin luonnon kanssa – opetusta siirretään seinien sisältä ulos](#)

- [Sanomalehti Karjalainen 19.6.2023: Opettajat komentavat lapsia ulos luokasta hyvästä syystä – ”Metsätuntien jälkeen myös luokassa on rauhallisempaa](#) (Luettavissa vain lehden tilaajille)
- [Ylä-Karjala 16.6.2023: Ulkona, vaan ei pihalla – Kasvatusalan ammattilaiset kohtasivat Hyvärilässä](#) (Luettavissa vain lehden tilaajille)
- [YLE Suomi / Minna Pyykön maailma 18.6.2023: Kuusi ja kukkakärpänen opettajan kollegoina](#). Tapahtuman Keynote-puhuja, ulkona oppimista tutkinut professori Sean Blenkinsop Kanadasta vieraili Minna Pyykön maailmassa. Ohjelmassa kuullaan myös, mitä Suomen ympäristöopisto Syklin kouluttaja Ulla Myllyniemi ja vararehtori Anna Kettunen kertoivat ULOS-UT-OUT -tapahtuman lähtökohdista.
- [YLE Joensuu / Radio Suomen aamu 17.6.2023: Tunnelmia Sean Blenkinsopin työpajasta ”Wild Pedagogies, Nature as Co-teacher, and a Question of Cultural Change”](#). YLEn toimittaja Siru Päivinen jututtaa työpajan osallistujia.
- [YLE Joensuu / Radio Suomen aamu 17.6.2023: ULOS-UT-OUT tapahtuman koordinaattori Maija Ihantola Suomen luonto- ja ympäristökoulujen liitosta ja toimittaja Siru Päivinen tapasivat toisensa työpajojen lähtöpaikalla ja keskustelivat siitä, mikä on ULOS-UT-OUT, ja miksi se järjestettiin.](#)
- Osallistujat hyödyntävät tapahtuman tuotoksia työssään. **KYLLÄ**
  - Palautekyselyssä annettuja vastauksia kysymykseen “Miten aiot hyödyntää ULOS-UT-OUT -tapahtumassa oppimaasi?”
    - “Kestävyyskasvatuksen vahvistamiseen kaupungin kasvatuksen ja koulutuksen organisaatiossa.”
    - “Otan menetelmiä käyttöön työssäni.”
    - “Kehitän omaa opetusta ja koulun toimintaa.”
    - “Lasten kanssa mm. Luontokoulutunneilla.”
    - “Vinkit ja ideat käyttöön. Päivät voimaannuttivat ja olivat hyvä katko arkeen.”
    - “Sain paljon hyödyllisiä käytännön pedagogisia välineitä, ideoita työhön, omaan arkeen ja muille verkostoille ja paikallisille kasvattajille jaettavaksi. Löysin työhöni tärkeitä yhteistyökumppaneita ja sain lisää ymmärrystä eri toimijoista ja meidän tarjoamien koulutusten paikasta ja suhteesta muihin.”
    - “Sain ideoita ryhmien ohjaamiseen, uusia toimintatapoja tuttujen aiheiden käsittelyyn.”
    - “Jatkan tutustumista joihinkin teknisiin laitteisiin ja niiden hyödyntämiseen toiminnassamme.”
    - “Saimme paljon ideoita ja vahvistusta ulkona oppimiseen ja ympäristökasvatukseen”
    - “Yritän innostaa kollegoita työpaikalla. Tutustun itse eri materiaalipankkeihin ja kerron niistä työkavereille.”
    - “Asioiden eteenpäin viemistä uusien kontaktien kautta.”



ULOS-UT-OUT 2023 -tapahtuman iltaohjelmaa. Kuva: Satu Hiekko

TAVOITE: Koota seuraavan tapahtuman (UUO2026) yhteistyöorganisaatio

- Tapahtuma on päätetty järjestää uudelleen. **KYLLÄ**
  - Kaikki järjestäjät ovat ilmaisseet kiinnostuksensa järjestää tai olla muulla tavoin mukana tapahtuman yhteistyössä myös jatkossa. Järjestelytoimikunta päätti järjestää tapahtuman seuraavan kerran vuonna 2026. Osasta järjestäjien maksamista rahoitusosuuksista voidaan rahoittaa myös seuraavan tapahtuman valmistelujen käynnistämistä v. 2024

#### 4.

#### MIKÄ ON SUOMEN LUONTO- JA YMPÄRISTÖKOULUJEN LIITTO (LYKKE)



LYKE-koulutustapaaminen Haltian luontokoulussa marraskuussa 2023. Kuva: Sanna Saari-Vesterinen

Suomen luonto- ja ympäristökoulujen liitto LYKKY on perustettu vuonna 2007 edistämään luonto- ja ympäristökoulutoimintaa. Luonto- ja ympäristökoulujen verkosto laajeni vuonna 2010 LYKE-verkostoksi, ja avasi ovensa myös muille tahoille, jotka tarjoavat luonto- ja ympäristökoulutoimintaa lapsille ja nuorille ja heidän ohjaajilleen ja opettajilleen. Mukaan tuli mm. Metsähallituksen luontokeskuksia, nuorisokeskuksia, ja leirikoulukeskuksia. Sitten verkostoon on liittynyt mm. luonnontieteellisiä museoita ja eläintarhoja. Vuonna 2014 LYKKY perusti MAPPA.fi:n ympäristökasvatusmateriaalien tuottajille yhteiseksi materiaalipankiksi. Jatkuvan kehittämisen myötä MAPPA.fi on laajentunut sekä sisällöltään, materiaalmääriltään että toiminnoiltaan. Vuonna 2016 lanseerattiin ULOS-UT-OUT-suurtahtuma, jota LYKKY koordinoi mutta joka järjestetään järjestöjen ja työpajojen tuottajien kanssa tiiviissä yhteistyössä.



## LYKE-VERKOSTO - LYKKYN PAIKALLISTOIMINTA

---

LYKE-verkosto tarjoaa lapsi- ja nuorisoryhmille luonto- ja ympäristökoulutoimintaa: Kasvattajat ja opettajat voivat varata julkisen haun tai ilmoittautumisen kautta luonto- ja ympäristökoulupalveluita, joiden tavoitteena on edistää ekologisesti kestävästä tulevaisuudesta. Oppiminen luonto- ja ympäristökoulupäivänä on monialaista, elämyksellistä ja tutkivaa, ja oppimisympäristönä on luonto tai muu toiminnallisen oppimisen mahdollistava ympäristö. Toiminta tukee varhaiskasvatus- ja opetussuunnitelmien toteuttamista. Osallistuminen toimintaan on samalla myös täydennyskoulutusta ryhmän opettajalle tai kasvattajalle. Vuonna 2023 LYKE-verkostoon kuului 49 toimipistettä (toiminta- tai kehittämiskeskusta) ympäri Suomen. Luonto- ja ympäristökoulujen lisäksi mukana on Metsähallituksen luontokeskuksia, nuorisokeskuksia, luonnontieteellisiä museoita ja muutamia muita samankaltaista toimintaa tarjoavia tahoja. Osa LYKE-verkoston toimijoista ovat mukana kumppaneina ja lisäksi verkostoon kuuluu koejäseniä, jotka eivät vielä syystä toisesta täytä kriteereitä täysin tai joiden toiminta ei ole vielä kokoaikaista, osa ei myöskään tästä syystä kuulu asiakasmääräkyselyn piiriin.

Verkoston luonto- ja ympäristökoulutoiminnan asiakasmääriä kysytään vuosittain alkuvuodesta. Vuoden 2023 kyselyyn vastanneita toimipisteitä on 39/49. Vastanneiden toimipisteiden asiakaskäynnit ovat yhteensä 176 567 kpl, arvio aikuisten määrästä 28 037 kpl, suurin osa asiakkaista on lapsia ja nuoria, 148 530 tilastoitua asiakaskäyntiä. Kaikkien ryhmien määrä on yhteensä 8 530 kpl. Lisäksi LYKE-verkostossa järjestettiin koulutuksia kasvattajille ja opettajille 99 kpl. (Lähde: vuoden 2023 asiakasmääräkysely toimipisteille). Asiakaslukuihin vaikuttaa toimipisteiden vastausprosentti. Vastauksia puuttuu muutaman ison toimipisteen osalta, joten tämä vaikuttaa merkittävästi tämän vuoden kokonaismäärään. Tästä syystä vastaukset eivät ole aivan vertailukelpoisia eri vuosien välillä, mutta antavat hyvän kokonaiskuvan luonto- ja ympäristökoulutoiminnasta Suomessa. Luonto- ja ympäristökoulutoiminnan asiakaskäyntien pituudet vaihtelevat toimipisteen toiminnan luonteen mukaan 40 minuutin opastuksista koko päivän pituisiin luontokoulupäiviin ja useamman päivän leirikouluihin. Verkoston toimijat toteuttavat ympäristökasvatustoimintaa, tapahtumia ja koulutuksia myös yhteistyössä eri toimijoiden kanssa esim. hankeyhteistyön kautta.

LYKKYN jatkuvana tavoitteena on laajentaa laadukas luonto- ja ympäristökoulutarjonta kysyntää vastaavaksi ja alueellisesti kattavaksi sekä tarjota tukea LYKE-verkoston palvelujen laadun kehittämiseen. Kehitystyötä tehdään yhdessä sekä verkoston asiakkaiden (varhaiskasvatuksen, koulujen ja nuorisotyön) että LYKE-verkoston toimipisteiden kanssa tarpeita kuunnellen. Liitto ylläpitää LYKE-verkoston sertifiointikriteereitä ja auditointijärjestelmää: vertaisauditoinnit paitsi varmistavat laatua, myös samalla mahdollistavat vertaistuen. Tutustu: <http://luontokoulut.fi>

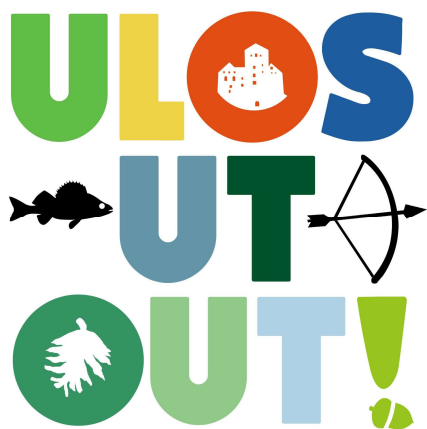


## **MAPPA.FI - YMPÄRISTÖ- JA KESTÄVYYSKASVATUKSEN SEKÄ ULKONA OPPIMISEN JAKAMISALUSTA**

---

MAPPA.fi on keskeisin ympäristö- ja kestävyyskasvatuksen sekä ulkona oppimisen materiaali- ja hakupalvelu ja jakamisalusta Suomessa. Se on suunniteltu tukemaan erityisesti opetus-, kasvatus- ja nuorisotyötä. Palvelua kehitetään yhteistyössä muiden ympäristökasvatustoimijoiden ja palvelun käyttäjien kanssa ja heidän tarpeisiinsa vastaten. Palvelu toimii suomeksi ja ruotsiksi ja osittain englanniksi ja se kokoaa yhdestä osoitteesta löydettäväksi materiaalit, palvelut ja tapahtumat. Palvelussa voi koota materiaaleja erilaisiksi kokonaisuuksiksi, teemarepuiksi sekä merkitä omia suosikkejaan. Materiaalit luokitellaan palveluun mm. Kohderyhmän, käyttötarkoituksen sekä opetussuunnitelmien tai GreenComp-osaamiskehyksen osaamistavoitteiden mukaan. Palvelussa oli v. 2023 yli 2122 materiaalia ja 261 julkaisijaorganisaatiolta, sekä lisäksi yksityishenkilöiltä. Vuonna 2023 MAPPAan lisättiin tai päivitettiin 286 materiaalia, 48 teemareppua, 128 tapahtumaa ja 14 palvelua. Palvelussa oli vuoden 2023 lopussa yhteensä 2 122 materiaalia, 224 teemareppua ja 112 palvelua.

MAPPAssa oli toimintavuonna 2023 275 000 katselukertaa (kasvua +25 % verrattuna vuoteen 2022), 60 000 istuntoa (+51 %), 39 000 yksilöityä käyttäjää (+47 %) ja 7 700 palaavaa käyttäjää (+52 %). Kävijäseurantaan käytettiin Google Analytics 4 -mittaristoa, joka eroaa ennen uuden MAPPAn käyttöönottoa (21.8.2022) käytetystä mittaristosta. Kävijäluvut on ilmoitettu koko vuoden 2023 osalta, mutta vertailu edelliseen vuoteen on ilmoitettu vertaamalla samalla mittaristolla mitattuja vuosien 2022 ja 2023 kävijätilastoja aikavälillä 21.8.-31.12, ja ilmoitettu kasvuprosenttina. Tutustu: <https://mappa.fi>



## ULOS-UT-OUT - ULKONA OPPIMISEN SUURTAPAHTUMA

---

ULOS-UT-OUT on säännöllisesti järjestettävä kansainvälinen ulkona oppimisen suur tapahtuma. Tapahtuman järjestäjinä ovat keskeiset ympäristökasvatuksen, seikkailukasvatuksen ja ulkona oppimisen toimijat, ja Suomen luonto- ja ympäristökoulujen liitto toimii tapahtuman koordinaattorina. Kolmepäiväisessä tapahtumassa koulutetaan ja verkostoituu n. 500 opettajaa, kasvattajaa ja nuorisotyöntekijää. Tavoitteena on antaa osallistujille valmiuksia viedä uusia ulkona oppimista ja kestäviä elämäntapoja edistäviä menetelmiä ja toimintamalleja työpaikoilleen, esimerkiksi kouluihin ja päiväkoteihin. Seuraava ULOS-UT-OUT-tapahtuma järjestetään kesällä 2026. Tutustu: [www.uuo.fi](http://www.uuo.fi)

## SUOMEN LUONTO- JA YMPÄRISTÖKOULUJEN LIITON ORGANISAATIO

---

Päätösvaltaa Suomen luonto- ja ympäristökoulujen liitossa käyttävät **valtuutetut**, jotka edustavat LYKE-verkoston toimipisteitä eli paikallistoimijoita. Päätökset tehdään yhdistyksen vuosikokouksissa sekä tarvittaessa koolle kutsuttavissa ylimääräisissä kokouksissa. Toimeenpanosta vastaa **hallitus**, jonka kokoonpano löytyy sivulta <https://www.luontokoulut.fi/liitto/hallitus/>.

Verkoston kehittämisen suuria linjoja tukee myös **LYKE-ohjausryhmä**, jossa on edustajat Suomen luonto- ja ympäristökoulujen liiton lisäksi Suomen nuorisokeskusyhdistyksestä, Metsähallituksesta, Suomen Leirikoulu yhdistyksestä, Ympäristökasvatusjärjestö FEE Suomesta, Natur och Miljöstä ja LUMA-keskus Suomesta sekä asiantuntijoita Opetushallituksesta ja ELY-keskuksesta. Vuonna 2023 mukaan on kutsuttu myös edustaja Nuorten ilmasto ja luontoryhmästä sekä Suomen ympäristöopisto SYKListä.

Liitolla on kaksi vakituista **toimihenkilöä**: toiminnanjohtaja ja suunnittelija. Työntekijöiden työaikaprocentit ovat riippuvaisia avustuspäätöksistä ja varainhankinnan onnistumisesta. Lisäksi liitto palkkaa **hanketyöntekijöitä** tarpeen mukaan. Vuonna 2023 liitolla työskenteli vakituisten toimihenkilöiden lisäksi kaksi osa-aikaista, määräaikaista hanketyöntekijää.

Liiton toimipiste sijaitsee Tampereella järjestötoimijoiden yhteisellä toimistolla osoitteessa Pyhäjärvenkatu 5B, 33200 Tampere.

**LIITE 1. LYKKYN ITSEARVIOINTI OKM:N ARVIOINTIKRITEEREIHIN PERUSTUEN****LAATU**

*Toiminnan tavoitteellisuus, kehittyminen, oman toiminnan seuraaminen ja tavoitteiden saavuttamisen arviointi*

**Hakija on asettanut toiminnalleen selkeät ja saavutettavissa olevat tavoitteet.**

Suomen luonto- ja ympäristökoulujen liitolle on laadittu kolmivuotisstrategia vuosille 2023-2025. Sen tarkoitus olla joustava ja yhteiskunnan ajankohtaisiin tarpeisiin reagoiva. Strategiaa tarkistetaan vuosittain toimintasuunnitelman laatimisen yhteydessä hallituksen ja työntekijöiden yhteisessä suunnittelupäivässä. Toimintasuunnitelman tavoitteet on rakennettu toteuttamaan kolmivuotisstrategiaa. Vuositavoitteissa on kunkin tavoitteen alla useita toimenpiteitä, joihin on määritelty mittarit. Strategiaa haluttiin päivittää palvelemaan paremmin tämän hetken kestävyysaasteista kärsivää yhteiskuntaa. Siinä korostetaan ympäristökasvatuksen vaikuttavuuden, laajuuden ja laadun merkitystä sekä lasten ja nuorten osallisuutta, jotta heidän äänensä ja huolensa kuuluisi paremmin liiton edistämässä asioissa, LYKE-verkostossa, poliittisessa vaikuttamistyössä, hankesuunnitelmien ajankohtaisuudessa sekä kasvattajien ja opettajien koulutuksessa ja opetusmateriaaleissa. Strategialla halutaan kirkastaa toiminnan tavoitteita ja liiton paikkaa ympäristökasvatuksen, kestävyyskasvatuksen sekä ulkona oppimisen asiantuntijajärjestönä.

LYKKY on laatinut koordinoimalleen LYKE-verkostolle sertifiointijärjestelmän, jossa määritellään luonto- ja ympäristökoulutoiminnan sertifiointikriteerit. Kriteerien toteutumista seurataan sekä hallituksen toimesta että vertaisauditoinnin ja siitä tuotettavan raportoinnin keinoin. Kriteereitä uudistetaan tarpeen mukaan verkoston ja toimintakentän muutostarpeiden myötä. Vuonna 2023 vertaisauditointia kehitettiin edistämään samankaltaisten toimijoiden synergiaa. Myös auditointilomakkeita kehitettiin ja auditointitapoja monipuolistettiin.

**Toiminta kehittyi esimerkillisesti.**

Liiton strategiatyössä ja vuosittaisessa suunnittelussa olemme ottaneet käyttöön vuosittaiset selkeät toimenpiteet ja niiden toteutumisen arvioinnin. Koko LYKKYn toiminnan ajan toimintaa ovat viitoittaneet kunkin vuoden painopistealueet, joiden puitteissa aina joku toiminnan alue on kehittynyt erityisen paljon – viime vuosina esimerkiksi tuollaisia olleet yhdenvertaisuus- ja vaikuttamistyö sekä vaikuttavuuden arvioinnin kehittäminen. Kehittämisen tukena on pääsääntöisesti käytetty jäsenverkostoa osallistavia menetelmiä, kuten kyselyitä ja työpajoja. Liitto etsii aktiivisesti tutkimusyhteistyötä ja kehittämisessä on hyödynnetty opinnäytetöitä ja tutkimusyhteistyötä. Esim. laadittaessa strategiaa vuosille 2023-2025 nousi tarve nostaa lasten ja nuorten kuuleminen keskiöön sekä kehittää LYKE-verkoston auditointeja ja palveluita edelleen. Näihin liittyviä toimenpiteitä on tehty vuonna 2023 ja nostettu edelleen myös vuoden 2024 toimintasuunnitelmaan.

LYKKYn toimintaa arvostetaan myös muualla: LYKKY on Jyväskylän yliopiston Koulutuksen tutkimuslaitoksen ECF4CLIMhankkeen (EU:n Green deal) yhteistyökumppani (associate partner) ja isossa roolissa EU:n Greencomp-tavoitteiden jalkauttamiseksi Suomessa. ECF4CLIM edistää lasten ja nuorten kestävyysosaamista perusopetuksesta yliopistoon. LYKKYn tehtävänä on tuoda esille nuorten näkökulmaa, ja sitä, miten Suomessa edistetään ympäristökysymyksiä nuorten toimesta ja heitä kuunnellen (mm. Kuuleeko Korso, koulu valittaa -konseptin ja Hackathon-mallin ja nuorten ideoiden esittely Tampereen tutkimuskoulujen nuorille). LYKKY koordinoi myös hankkeen tulosten liittämistä osaksi MAPPA.fi palvelua. Liitto pyydettiin v. 2023 mukaan yhteistyöhön kansallisesti merkittävään FEO-hankkeeseen roolinaan sovittaa Luonnontila.fi -sivuston luontotietoa opetuskäyttöön.



Liitto pyydettiin mukaan eurooppalaiseen CREA+BIRDS –hankkeen hankehakemukseen. Hanketta valmisteltiin v. 2023, ja sen rahoituspäätöstä odotetaan v. 2024. YK-liitto valitsi MAPPA-palvelun v. 2021 Suomen ehdokkaaksi kansainvälisen kestävä kehityksen kasvatuksen UNICEF-palkinnon saajaksi. Liitto tekee yhteistyötä OPH:n kestävyyskasvatushankkeiden kanssa myös OPH:n koordinaatioryhmän lopetettua toimintansa. Yhteistyötä tehdään myös Helsingin, Tampereen ja Jyväskylän yliopistojen opettajankoulutuslaitosten kanssa. Lisäksi ollaan mukana monessa valtakunnallisessa yhteistyöverkostossa ympäristökasvatukseen ja opetukseen liittyen, esim. Ympäristökasvatuksen pyöreä pöytä, seikkailukasvatuksen kehittämisyöryhmä, Suomen luonnon päivän ohjausryhmä, Metsän Oppimispolku -verkosto ja Elävän perinnön luontorinki. Toiminnan piirissä olevien lasten ja nuorten kanssa työskentelevien määrä kasvaa lähes vuosittain MAPPA-palvelun kautta. LYKE-verkoston jäseneksi on ollut koko ajan uusia kyselijöitä ympäri Suomea, mutta ongelmana on rahoituksen löytäminen paikalliselle luontokoulutoiminnalle. LYKKY on tukenut monia paikallisia luontokouluprosesseja aktiivisesti, jotta kaikilla lasten ja nuorten kanssa toimivilla olisi mahdollisuus osallistua ryhmänsä kanssa luontokoulutoimintaan. MAPPA-palvelun kehitystyötä on jatkettu sen perustamisesta asti vuosittaisilla hankkeilla kiitetyin tuloksin.

### **Toimintaa seurataan tarkasti ja säännöllisesti (sekä määrällisesti että laadullisesti).**

Liitolla on käytössä monia arviointikeinoja:

**Monitorointi (Osallistujamäärien laskeminen ja tapahtumien dokumentointi):** vuosittainen LYKE-asiakasmääräkysely (LYKKY edellyttää sertifioiduilta LYKE-toimipisteiltä), laajempi vuonna 2021 tehty LYKE-10-vuotiskysely, vuonna 2022 tehty laaja strategiakysely, toimipisteiden oma raportointi omille sidosryhmille, MAPPA-palvelussa kävijöiden määrä (sekä yksilöity että kaikki vierailut), ULOS-UT-OUT osallistujamäärä, kaikkien some-tilien (LYKE-verkosto, MAPPA.fi, ULOS-UT-OUT) käyttäjämäärien seuraaminen, tapahtumien ja koulutustapaamisten kävijämäärä.

**Reaktion arviointi (Osallistujan välitön reaktio):** Osallistujien tarkkailu luonto- tai ympäristökoulupäivän aikana ja koulutuksissa sekä ohjelman soveltaminen reaktioiden mukaan, ohjelman muokkaaminen kohderyhmän ja ryhmän toiveiden mukaan mukaan, systemaattisen palautteen kerääminen palautelomakkeella LYKE-verkoston koulutustapaamisista, MAPPA.fi-palvelusta ja ULOS-UT-OUT-tapahtumista, ja palautteen käyttäminen kehittämistyössä.

**Oppimisen arviointi (Muutokset ymmärryksessä tai tietoisuudessa):** reflektointi osallistujien kanssa luonto- tai ympäristökoulupäivän lopuksi, ryhmän oman opettajan sekä osallistujien tekemä arvio luontokoulupäivästä. LYKE-toimipisteillä on käytössään sekä omia, että liiton laatimia palautelomakkeita. Palautetta kootaan toimipisteistä liittoon verkoston toiminnan vaikutusten arvioimiseksi. MAPPA.fi-palvelussa on jatkuvassa käytössä palautelomake. Vaikutusten ja vaikuttavuuden arviointityö jatkui v. 2023 ja sitä jatketaan edelleen v. 2024. Vuosina 2021–22 on osallistuttu Osaamiskeskus Kentaurin kestävä kehityksen mittarityöpajoista nuorten osallisuuden sekä ekologisen kestävyuden mittareiden kehittämiseen.

**Käyttäytymisen arviointi (Mitä osallistajat tekevät osallistumisen jälkeen):** Kysely tavoitteista verkostolaisille (gradu 2021: S. Kukko) ja opettajille (gradu 2022: A. Holopainen), työpajat vaikuttavuuden arviointiin liittyen vuonna 2021. Vaikuttavuuden arviointityötä jatkettiin 2023 kehittämällä LYKE-verkostolle lasten ja nuorten palautelomake, jonka tulokset välitetään myös liiton käyttöön.

**Tulosten arviointi (Pitkän tähtäimen mitattavia tuloksia):** Toimintakertomukset ja OKM:n tekemä arviointi, tutkimusyhteistyö, muutos toimintatavoissa ja -kulttuurissa, MAPPA-palvelun sisältöjen ja tuottajaverkoston kasvu 10 vuodessa valtakunnalliseksi johtavaksi kestävyysosaamisen hakupalveluksi.

### **Tavoitteiden saavuttamista arvioidaan perusteellisesti**

Tärkein väline toiminnan tavoitteiden saavuttamisen arvioinnille on kevään toimintakertomus. Jatkuvaa tavoitteiden toteutumisen arviointia tehdään hallitustyöskentelyssä. Tämän lisäksi tavoitteiden arvioinnissa käytetään apuna opinnäytetöiden tekijöitä. – esim. M. Kiili 2020: MAPPA-palvelun arviointi sekä R. Lindevall 2021: pro gradu iNaturalist-palvelun opetuskäytöstä. Gradu pohjusti Kasviosta

Kansalaistiedettä -hanketta, jolle saatiin Keski-Suomen ELY-keskuksen ympäristökasvatuksen hankerahoitus (2021–23). Kasviosta kansalaistiedettä -hanke pohjusti puolestaan Linnut vietintuojina – hanketta (Wihurin rahasto 2023-24), Luonnonhavainnointi kansalaistaidoksi (Ympäristöministeriö/Keski-Suomen ELY-keskus 2024) sekä Pölyttäjät viestintuojina –hanketta (Suomen kulttuurirahasto 2024-25).-

## LAAJUUS

---

*Toiminnan määrä ja monipuolisuus, toimintaan osallistuvien nuorten määrä, toiminnan valtakunnallisuus ja saavutettavuus*

### **1. Hakijalla on paljon monipuolista toimintaa sekä paljon toiminnassa mukana olevia nuoria käytettävissään oleviin voimavaroihinsa ja toimintansa tarkoitukseen suhteutettuna.**

LYKKYn toimintaan kuuluu LYKE-verkoston luonto- ja ympäristökoulutoiminnan kehittäminen, MAPPA.fi-palvelu ja ULOS-UT-OUT-suurtapahtuma. Lisäksi LYKKY on keskeinen toimija ympäristökasvatuspolitiikassa pääasiallisena työparina FEE Suomi, mutta myös laajasti muut ympäristökasvatusta edistävät järjestöt. Toiminta perustuu verkostoitumiseen ja koko Suomen luonto- ja ympäristökasvatuksen kehittämiseen verkostojen avulla. (1) LYKE-verkostossa on mukana monipuolisesti monenlaisia luonto- ja ympäristökoulutoimintaa lapsille ja nuorille tarjoavia tahoja: Metsähallituksen luontokeskuksia, nuorisokeskuksia, kuntien ja kuntayhtymien ylläpitämiä luonto- ja ympäristökouluja, yksityisiä luontokoulupalvelujen tarjoajia, leirikouluja, museoita ja eläintarhoja. Monipuolinen palveluntarjoajien joukko tekee myös palveluista monipuolisia – kuitenkin niin, että kaikki ovat sitoutuneet täyttämään LYKE-verkoston kriteerit. Työntekijät kouluttautuivat vuosien 2022 – 2023 aikana Suomen Ympäristöopisto Syklin Ympäristökasvattajan erikoisammattitutkinnon opinnoissa museo- ja kulttuurialan ryhmässä, jossa lisäksi verkostoiduttiin, viestittiin LYKE-verkostosta ja kehitettiin ja laajennettiin sen toimintaa. 50 % Suomen lapsista ja nuorista asuu paikkakunnalla, jossa on LYKE-verkoston toimipiste. Luontokoulutoimintaan osallistuu normaalivuosina laskennallisesti noin 3 ikäluokkaa. LYKKY tarjoaa LYKE-verkostolaisille kaksi koulutustapaamista vuodessa, lyhyempiä koulutuksia ”LYKE-porinoita” tarpeen mukaan, yhteisiä kehittämisprosesseja (viimeisimmät yhdenvertaisuuteen, arviointiin sekä biodiversitettikasvatus-hankkeisiin liittyen), vertaistukea ja yhteistä markkinointia ja vaikuttamistyötä. (2) MAPPA.fi-palvelu kokoaa yli 300 materiaalintuottajaa yhteen. Mukana on monia näkökulmia luonto- ja ympäristökasvatukseen ja ulkona oppimiseen. LYKKY hallinnoi ja kehittää palvelua jokavuotisilla hankkeilla, vuonna 2022 MAPPA kävi läpi ison teknisen kehittämisprosessin ja sen ulkoasu ja toiminnalliset ominaisuudet muuttuivat. Tämä rahoitettiin OKM:n erityisavustuksella. Uudistuksessa MAPPAAN on lisätty myös ops-työkalu materiaalien luokitteluksi opetussuunnitelmaan. Vuonna 2023 MAPPAan GreenComp-luokittelu materiaalien luokitteluksi kestävä kehityksen osaamiskehykseen sekä linkitys Suomen lajitietokeskuksen lajitietoon. MAPPAssa vieraili vuonna 2023 yli 39 000 yksilöityä kävijää. Laskennallisesti palvelua on käyttänyt jo kaksi kolmasosaa mahdollisesta kohderyhmästä. Jos jokainen kävijä on kontaktissa 20 hengen nuorisoryhmään (=keskimääräinen ryhmäkoko), palvelu tavoitti vähintään 600 000 lasta ja nuorta vuoden aikana. Kasvattajat ja opettajat voivat käyttää samaa materiaalia useamman vuoden ajan, joten vaikutus kertautuu näiden vuosien määrällä. (3) ULOS-UT-OUT-suurtapahtuma yhdistää 8 pääjärjestäjää ja yli 150 ohjelmantuottajaa joka toinen vuosi järjestettävään suurtapahtumaan. Lisäksi tarjottava etäosallistumismahdollisuus laajentaa tapahtuman kautta tavoitettujen ihmisten määrää. Lisäksi ULOS-webinaarit keräävät osallistujia säännöllisesti. Jokainen mukana oleva kasvattaja vaikuttaa lapseen ja nuoriin 40 vuotta – joten vaikutus ulottuu pitkälle.

### **2. Toiminta on kokonaisuudessaan valtakunnallista.**

Pohjoisin LYKE-verkoston toimipiste on tällä hetkellä Inarissa, itäisin Kolilla, eteläisin Helsingissä ja läntisin Ahvenanmaalla. Kymmenestä suurimmasta kaupungista vain yhdessä ei ole LYKE-verkoston toimintaa. LYKE-verkoston toimipisteitä on kahta lukuun ottamatta kaikissa maakunnissa, niiden vaikutusalueella asuu yli puolet Suomen lapsista ja nuorista ja toimintaa järjestetään suomeksi ja ruotsiksi. MAPPA.fi-palvelu ja ULOS-UT-OUT-tapahtuma tavoittavat kaikki ympäri Suomen paikasta riippumatta ja palvelu toimii suomeksi ja ruotsiksi.

### **3. Saavutettavuus on otettu keskeisesti huomioon järjestön toiminnassa.**

Keskeinen tavoitteemme on vaikuttaa siihen, että kaikki nuorten kanssa toimivat voisivat saada tukea luonto- ja ympäristökasvatukseensa kaikkialla Suomessa. MAPPA-palvelussa sekä muissa sähköisissä palveluissa olemme ottaneet huomioon saavutettavuuteen teknisestä näkökulmasta. Yhdenvertaisuustyötä on tehty ja tehdään vuosina 2020-23 mm. kouluttamalla LYKE-verkoston toimijoita erilaisten erityisryhmien huomioimiseen teemoilla liikuntarajoitteisten liikkuminen luonnossa sekä yläkoululaisten motivointi luontokoulutoimintaan. Yhdenvertaisuussuunnitelmaa on täydennetty ja jalkautettu verkostollemme. ULOS-UT-OUT-tapahtuman keskeinen teema oli vuonna 2023 “luonto kuuluu kaikille”. Verkoston toiveista järjestämme edelleen v. 2024 koulutusta erilaisista oppijoista ja muista ajankohtaisista ja tärkeiksi koetuista asioista.

## **YHTEISKUNNALLINEN VAIKUTTAVUUS**

---

*Merkityksellisyys nuorisotyössä ja -politiikassa sekä järjestön toimialalla*

### **1. Hakijan toiminta on vaikuttavaa ja merkityksellistä nuorisotyön ja -politiikan muodostaman kokonaisuuden kannalta tarkasteltuna.**

Agenda 2030 velvoittaa Suomea edistämään kestäväää kehitystä, ja Agendan tavoite 4.7 linjaa, että vuoteen 2030 mennessä on varmistettava, että kaikki oppijat saavat kestävään kehityksen edistämiseen tarvittavat tiedot ja taidot esimerkiksi kestäväää kehitystä ja kestäviä elämäntapoja arvostavan koulutuksen kautta. Suomessa on kaksi järjestöä, jotka keskittyvät tähän asiaan: Ympäristökasvatusjärjestö FEE Suomi ja Suomen luonto- ja ympäristökoulujen liitto. LYKKY on aktiivinen osallistuja OKM:n tilaisuuksissa ja seminaareissa ja se on ollut mukana vaikuttamassa nuorisoalaan, niin VANUPON osalta kuin myös Nuorisobarometrin osalta. LYKKY on vastannut asiantuntijana lasten ja nuorten näkökulmasta, heidän näkökulmaansa ja toiminta- ja vaikuttamismahdollisuuksiaan esille nostaan erilaisiin lausuntopyyntöihin (esim. Kansallisiin luonnon monimuotoisuus- ja pölyttäjästrategioihin sekä Luonnonsuojelulain uudistamiseen liittyen). LYKKY tekee yhteistyötä myös monien virkamiesten kanssa ministeriössä ja Opetushallituksessa. LYKKY on ehdottanut yhteistyössä Suomen nuorisokeskusyhdistyksen kanssa yhteistä jäsentä OKM:n arviointi- ja avustustoimikuntaan ja tehnyt tiiviisti yhteistyötä samankaltaisten toimijoiden kanssa, jotka myös saavat nuorisojärjestöille tarkoitettua valtionavustusta. LYKKY tekee vahvaa valtakunnallista yhteistyötä, jotta kestävyyskasvatus huomioitaisiin poliittisissa linjauksissa, etenkin kasvatuksen ja koulutuksen sektorilla mutta myös mahdollisimman laajasti muutoin yhteiskunnassa. Nuorten kestäväää elämäntapaan oppimisen ja kasvamisen tulisi olla kasvatuksen ja koulutuksen lähtökohtana ja ulottua kaikille nuorten elämänalueille, ei pelkästään kouluun. LYKKYllä on ollut edustus OPH:n kestävyyskasvatuksen ohjausryhmässä vuosina 2022–2023 ja se on pitänyt tätä asiaa siellä esillä. Vaikuttamistyötä tehdään erilaisissa yhteistyöverkostoissa (mm. Ympäristökasvatuksen pyöreä pöytä, Seikkailukasvatusverkoston kehittämistyöryhmä, Suomen luonnon päivän ohjausryhmä, Metsän oppimispolku- ohjausryhmä, LUMA neuvottelukunta), kuntatasolla sekä valtakunnan politiikkaan vaikuttamalla yksin ja yhteistyössä muiden alan asiantuntijoiden kanssa.

### **2. Järjestö on vahvasti merkityksellinen toimija omalla toimialallaan.**

Olemme mukana lukuisissa keskeisissä ympäristökasvatuksen yhteishankkeissa Suomessa, ja myös monien toimijoiden pienemmissäkin hankkeissa yhteistyökumppaneina. FEE Suomen toiminta koskee kaikkea ympäristökasvatusta (myös aikuisten), kun LYKKYn kohderyhmä on lapset ja nuoret, kasvattajien, opettajien ja nuoriso-ohjaajien välityksellä. LYKKY on siten Suomessa järjestö, joka keskittyy yksinomaan tuon kohderyhmän luonto- ja ympäristökasvatuksen kehittämiseen. Muutenkin LYKKY koetaan keskeiseksi ympäristökasvatustoimijaksi Suomessa: LYKKY on pyydetty mukaan kahteen yliopistojen EU-suurhankkeeseen, josta toinen sai rahoituksen (ECF4CLIM) – viimeksi mainitussa LYKKY on Suomen keskeisin Jyväskylän yliopiston koulutuksen tutkimuslaitoksen yhteistyökumppani. Liittoa on pyydetty mukaan useisiin kansallisiin luontotiedon jalkautushankkeisiin yhteistyöhön SYKE:n, Suomen lajitietokeskuksen sekä Jyväskylän yliopiston kanssa. Järjestöä pyydetään säännöllisesti mukaan erilaisiin tilaisuuksiin puhujaksi, työpajan pitäjäksi, edustamaan asiantuntijaorganisaationa ympäristökasvatusta ja ulkona oppimista.

## TALOUDENHOITO

---

*Toiminnan kustannukset suhteessa toiminnan valtakunnallisuuteen ja laatuun sekä hallinto- ja henkilöstökustannusten osuus kokonaiskustannuksista*

### **1. Hakijan toiminnan kustannukset ovat hyvin suhteessa toiminnan valtakunnallisuuteen ja laatuun nähden.**

LYKKYn kustannukset ovat vaatimattomat suhteessa toiminnan valtakunnallisuuteen ja laatuun. Kaikki edellä kuvattu on tehty esimerkiksi jo vuosia 2-2,5 henkilön vuosityömäärällä. Liiton merkittävä rahoitusmuoto on määräaikaisten hankerahoitukset, jonka avulla on saatu määräaikaista rahoituksesta huolimatta vakiinnutettua työsuhteita eli saatu lähes ympäri vuoden työskentelemään 2 täysiaikaista työntekijää ja yksi työntekijä 50 % työajalla. Hankerahoituksen saaminen edellyttää jatkuvaa hankesuunnittelua ja rahoitushakua ja hankkeiden pyörittäminen vie työaikaa muusta tärkeästä, kuten vaikuttamis- ja viestintätyöstä ja resursseista. LYKKY toimii julkishallinnon ja järjestötoiminnan rajamailla: LYKKYllä ei ole mahdollista kerätä nykyistä huomattavasti suurempaa rahoitusta esimerkiksi jäsenmaksujen kautta, sillä valtaosa jäsenistä on julkishallinnon edustajia, ja työmme ei liity harrastustoimintaan tai vapaaehtoistyöhön vaan opettajien ja kasvattajien ammatilliseen kehittymiseen.

### **2. Hallinto- ja henkilöstökustannukset ovat oikeasuhtaiset toisiinsa nähden, ottaen huomioon järjestön toiminnan päämäärät, toimintatavat ja toimialan.**

Epävirallisessa LYKKYn tekemässä järjestöjen toiminnanjohtajille suunnatussa kyselyssä LYKKYn toiminnanjohtajan palkka oli järjestöistä pienin. Muidenkin työntekijöiden palkat ovat vaatimustasoon nähden maltilliset. Tilavuokra on matala ja toimistohuone yhteiskäytössä muiden järjestöjen kanssa. Osa työntekijöistä tekee etätöitä, joten tilantarve on pieni. Taloushallinnon kulut kilpailutetaan ja kuluja karsitaan edelleen, jotta viestintään ja MAPPAn ylläpitoon olisi riittävät resurssit kustannustason noustessa ja yleisvustuksen pienentyessä.

## OSALLISUUDEN EDISTÄMINEN

---

*Miten järjestö tarjoaa nuorille mahdollisuuden osallistua järjestön päätöksentekoon, miten järjestö muulla tavoin edistää nuorten kykyä ja edellytyksiä toimia yhteiskunnassa*

### **1. Hakijan toiminnassa tarjotaan nuorelle aikaisempaa parempia ja monipuolisempia mahdollisuuksia osallistua järjestön päätöksentekoon toiminnan kaikilla tasoilla.**

LYKKY ei palvele suoraan lapsia ja nuoria, vaan niitä, jotka toimivat lasten ja nuorten kanssa. LYKE-ohjausryhmässä on paikka nuorelle Nuorten ilmasto- ja luontoryhmän jäsenelle. LYKE-verkoston

toimipisteissä luonto- ja ympäristökoulupäivinä lapset arvioivat toimintaa, ja toimintaa kehitetään lasten arvioiden perusteella. Nuorten ääni tuodaan esille poliittisessa vaikuttamistyössä. Varmistetaan ja parannetaan ympäristökasvatuksen laatua, jotta opettajat ja kasvattajat sekä LYKE-verkoston toimijat pystyvät käsittelemään monimutkaisia systeemisiä ympäristöhaasteita lasten ja nuorten kanssa. Lisätään lasten ja nuorten mahdollisuuksia ympäristökasvatukseen, kuullaan heitä tätä kautta ja tarjotaan keinoja ympäristöahdistuksen vähentämiseksi ja osallisuuden ja nuorten vaikuttamismahdollisuuksien lisäämiseksi. Mahdollistetaan lapsille ja nuorille menetelmiä osallistua luontotiedon keräämiseen ja käyttöön kehittämällä kansalaishavainnointia ja avoimen luontotiedon käyttöä opetuksessa ja nuorisotyössä.

**2. Järjestön toiminnassa nuori saa runsaasti ja monipuolisesti sellaisia tietoja ja taitoja, joita hän voi käyttää osallistumiseen yhteiskunnassa, ottaen huomioon järjestön toimintatapa ja tavoitteet.**

Toimijuus on keskeinen asia luonto- ja ympäristökasvatuksessa: koko toiminta perustuu tavoitteeseen, että lapsille ja nuorille kehittyä osallisuuden, toiminnan ja elämysten kautta tarpeellinen osaaminen sekä halu ja into rakentaa yhteiskuntamme kestävää tulevaisuutta. Tähän tähtää sekä LYKE-verkoston luonto- ja ympäristökoulupäivät, MAPPA.fi-palvelun materiaalit, sekä ULOS-UT-OUT-suurtapahtuma sekä LYKKYn rooli toimia välittäjänä ympäristötiedon tutkijoiden sekä lasten ja nuorten välillä. LYKKY pyrkii kehittämään näistä prosesseista mahdollisimman tehokkaita, monipuolisia ja laaja-alaisia.

## LIITE 2. LYKKYN STRATEGIA 2023 - 2025

### TOIMINNAN MISSIO

---

Kasvatuksella kohti vahvaa luontosuhdetta ja kestävää elämäntapaa

### VISIO VUOTEEN 2030

---

Suomen luonto- ja ympäristökoulujen liitto on innostava ympäristökasvatuksen edelläkävijä ja vaikuttaja.

### TOIMINTAAMME OHJAAVAT ARVOT

---

#### Luonnon kunnioittaminen

Toimintamme tukee lasten ja nuorten luontosuhteen vahvistamista ja kestävä elämäntavan oppimista.

#### Yhdenvertaisuus ja tasa-arvo

Ympäristökasvatus kuuluu kaikille. Luonto- ja ympäristökoulutoimintaan on helppo osallistua, se on esteettömästi ja tasa-arvoisesti eri puolilla Suomen saavutettavissa. Tietoa ja materiaalia ympäristökasvatuksesta on avoimesti saatavilla.

#### Yhteisöllisyys

Toimintamme lähtökohtana on yhdessä tekeminen, kehittäminen ja kumppanuus. Edistämme osallisuutta ja aktiivista toimijuutta.

#### Rohkeus

Uudistamme jatkuvasti toimintaamme ja kehitämme ympäristökasvatusta valtakunnallisesti. Olemme aloitteellisia ja kokeilemme ennakkoluulottomasti uutta.

**STRATEGISET TAVOITTEET VUOSILLE 2023-2025****1. Ympäristökasvatus kuuluu jokaiselle lapselle ja nuorelle**

- *Edistämme ympäristökasvatuksen saatavuutta ja näkyvyyttä valtakunnallisesti 1.) luonto- ja ympäristökoulutoiminnan, 2.) vaikuttamistyön 3.) materiaalien ja opetusmenetelmien 4.) koulutusten ja muiden ympäristökasvatusta tukevien palveluiden järjestämisen ja niistä tiedottamisen kautta.*
- *LYKE-verkoston laajenemista edistetään ja verkostoa vahvistetaan. Uudet toimijat ja kumppanit kokevat verkoston hyödylliseksi ja houkuttelevaksi vahvan asiantuntijuuden, ketterän toiminnan ja paremman näkyvyyden takia.*
- *Laajentuneen ja uudistuneen MAPP.fi -palvelun kautta kasvattajat ja opettajat löytävät nyt ympäristökasvatuksen materiaalien lisäksi ympäristökasvatusta tukevat palvelut, koulutukset ja tapahtumat. MAPP.fi -palvelun vaikuttavuutta ja käytettävyyttä lisää myös uusi ops-työkalu, jonka avulla käyttäjät voivat etsiä materiaaleja sen perusteella miten hyvin ne soveltuvat käytettäväksi eri oppiaineiden opetussuunnitelmien tavoitteiden saavuttamisessa. MAPP.fi-palvelua kehitetään edelleen jatkuvasti ja se tavoittaa laajentumisen myötä entistä enemmän uusia käyttäjiä ja toimii myös erinomaisena viestintä- ja mainoskanavana ympäristökasvatuksen toimijoille sekä LYKE-verkostolle ja liitolle.*
- *Innostamme kasvattajia ja opettajia lisäämään omaa ympäristökasvatuksen osaamistaan. Liitto tarjoaa koulutusta ajankohtaisista asioista ja uusista menetelmistä ympäristökasvatuksen ja ympäristöalan kentällä ULOS-UT-OUT -suurtapahtumassa, erilaisten hankkeiden, LYKE-verkoston ja yhteistyökumppaneiden kautta. Osallistumme aktiivisesti ja näymme eri tapahtumissa ja tilaisuuksissa. LYKE-verkoston toimijat tarjoavat koulutusta kasvattajille ja opettajille. Liitto tarjoaa tähän tukea ja markkinointiapua somekanavissa ja MAPPAssa. Viestimme opettajille, kasvattajille ja verkoston toimijoille eri ajankohtaisista kiinnostavista teemoista, koulutuksista, opetusmateriaaleista, verkoston omista toimintahelmistä ja ympäristökasvatuksen sekä ulkona oppimisen toimintaideoista liiton somekanavissa ja MAPPAssa.*

**2. Ympäristökasvatus on laadukasta**

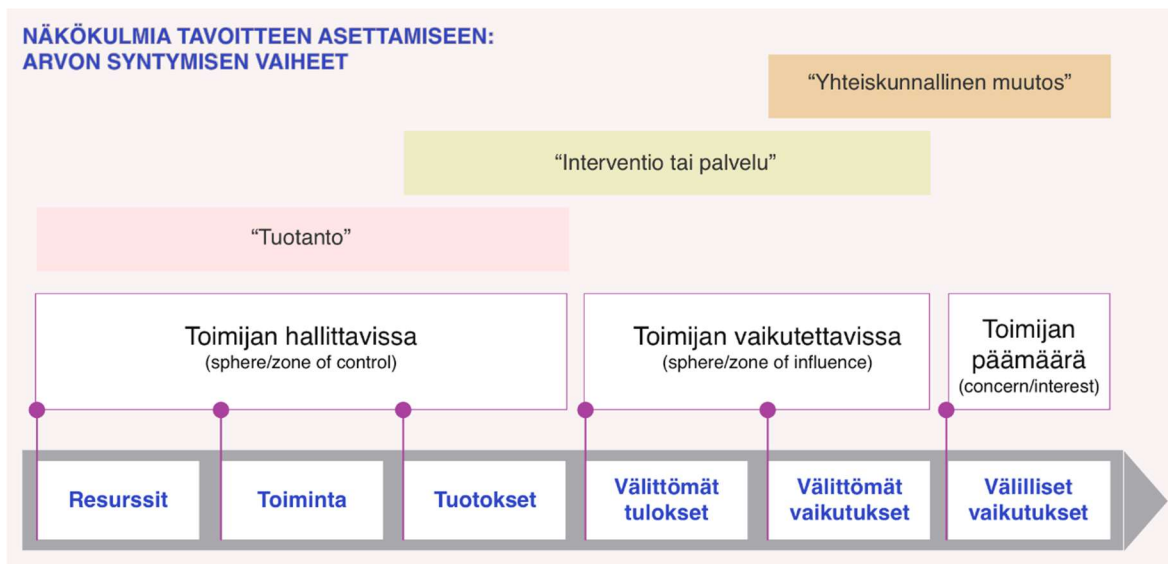
- *Olemme ympäristökasvatuksen asiantuntijajärjestö. LYKE-verkoston tarjoama ympäristökasvatus on laadukasta ja vetovoimaista. Laatu varmistetaan sertifiointin ja säännöllisen auditoinnin avulla.*
- *Liiton toiminta on asiantuntevaa, reagoivaa ja ketterää. Tarjoamme osaamista ajankohtaisista aiheista kasvattajille ja opettajille sekä verkoston toimijoille. Asiantuntemuksemme näkyy ja tunnetaan poliittisen vaikuttamistyön kautta ja eri alan verkostoissa sekä kasvatus- ja koulutusosalalla ja -tutkimuksen parissa. Asiantuntijajärjestönä seuraamme ja edistämme kansallisten ja kansainvälisten ohjelmien ja tutkimuksen tunnettuutta ja jalkauttamista Suomessa. Teemme yhteistyötä yliopistojen ja ammattikorkeakoulujen kanssa. Sitoudumme jalkauttamaan yhteisiä eurooppalaisia kestävyyskasvatuksen suosituksia, kuten GreenComp-osaamiskehystä (!) ja EU-komission suositusta kestävä kehityksen kasvatukselle.*
- *Liiton LYKE-verkostolle tarjoamat palvelut ovat laadukkaita ja ajankohtaisia. Palvelut vahvistavat verkoston osaamista ja ammattitaitoa, ympäristökasvatuksen laatua sekä sen vaikuttavuutta. Liitossa ja etenkin verkostossa osataan ja otetaan käyttöön uudenlaiset koulutus- ja opetusmenetelmät. Osallistamme verkoston toimipisteitä kehittämistyöhön.*
- *LYKE-verkoston nimissä tehtävän ympäristökasvatuksen laatu varmistetaan sertifikaatein ja kriteerien täyttymistä seurataan säännöllisin väliajoin vertaisauditointien kautta. Vertaisauditointijärjestelmää kehitetään vastaamaan entistä paremmin toimipisteiden erilaisia tarpeita.*

### 3. Ympäristökasvatus on vaikuttavaa lapsia ja nuoria osallistaen

- *Ympäristökasvatuksen asiantuntijajärjestönä tuomme lasten ja nuorten äänen kuuluviin, etenkin kasvattajien ja opettajien kautta. Tarjoamme kasvattajille ja opettajille ideoita ja opetusmateriaaleja käsitellä lasten ja nuorten mieltä askarruttavia ympäristöasioita. Tuemme verkoston toiminnassa lapsia ja nuoria ympäristöahdistuksen käsittelyssä ja aktiivisessa kansalaisuudessa. Liiton toiminnassa pyrimme mahdollistamaan ja lisäämään nuorten vaikuttamismahdollisuuksia.*
- *Vaikuttamistyössä kunta- ja valtakunnantasolla tuomme verkoston työtä esille, jotta kouluilla ja päiväkodeilla on taloudellisesti mahdollista hyödyntää luonto- ja ympäristökoulupalveluita. Edistämme luonto- ja ympäristökoulutoiminnan sekä muun vastaavanlaisen ympäristökasvatustoiminnan laajaa maantieteellistä saavutettavuutta ja julkisin varoin toteutettavaa, taloudellisesti turvattua jatkuvuutta.*
- *Edistämme kestävän kehityksen kasvatuksen sekä ympäristöasioiden näkymistä opetuksessa kaikilla kouluasteilla ja opetussuunnitelmatyössä. Teemme vaikutustyötä yhdessä muiden alan toimijoiden kanssa mm. Kestävä koulu -ohjelman mahdollistamiseksi Suomessa.*
- *Liiton ja verkoston vaikuttavuutta arvioidaan ja seurataan. Kehitämme konkreettisia mittareita verkoston jäsenten ja muiden toimijoiden kanssa.*

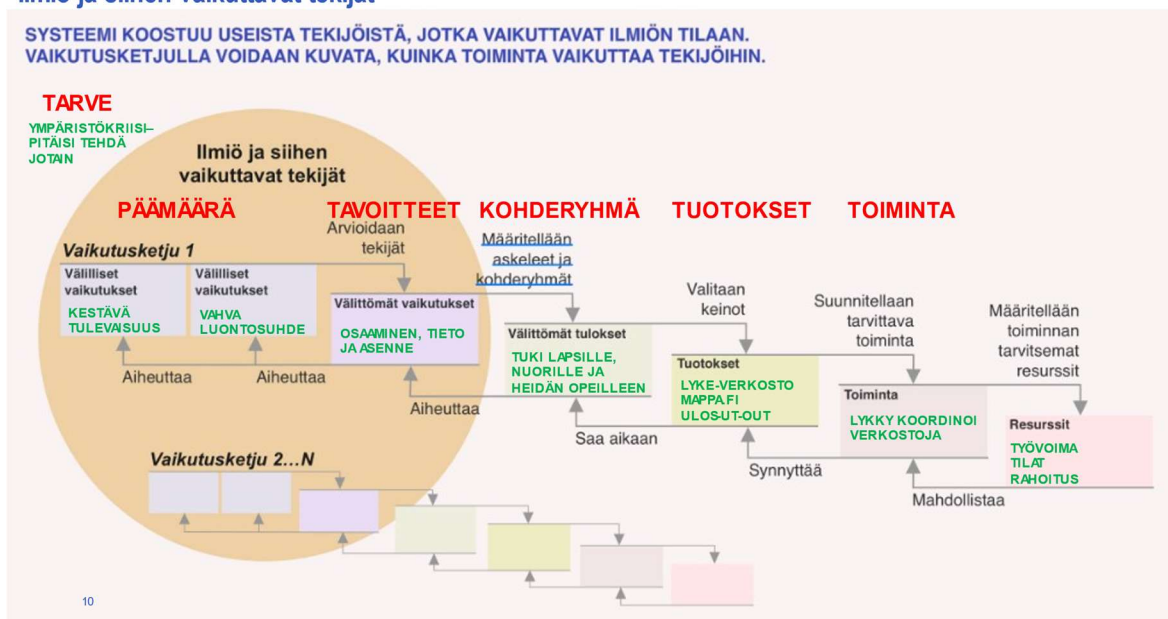
### LIITE 3. PÄÄTAVOITTEEN VAIKUTTAUVUUSKETJU

Vaikuttavuusketju on rakennettu Valtionvarainministeriön keväällä 2021 järjestämän Valtionavustustoiminnan kehittämis- ja digitalisointihankkeen seminaariaineistojen pohjalta.



Kuva: Valtionavustustoiminnan kehittämis- ja digitalisointihanke, pilottien työkirja

## Ilmiö ja siihen vaikuttavat tekijät



Kuva: Muokattu valtiovastuustoiminnan kehittämis- ja digitalisointihankkeen pilottien työkirjasta

Seuraavassa esitellään vaikuttavuusketju liittyen LYKKYn vuoden 2022 päätavoitteeseen ”Liiton LYKE-verkostolle tarjoamat palvelut vastaavat aiempaa paremmin erilaisten toimipisteiden tarpeisiin.”

**Laaja päämäärä:** Ekologisesti kestävä tulevaisuus.

- *Peruste:* Ekologisesti kestävä tulevaisuus on elämän perusta.
- *Mittarit:* 1) Pitkä aikaväli: Pelastuiko maailma? Kyllä/ ei 2) Keskipitkä aikaväli: Mittarit määritelty ja raportoitu kansainvälisissä, kansallisissa ja paikallisissa tutkimuksissa, esim. IPCC (Ilmasto raportit), World Watch Institute (Maailman tila-raportit), IPBES (monimuotoisuus), WWF, YK, Suomen/ maakunnan/ kunnan luonnon/ ympäristön tila -tutkimukset
- Raportointi ja seuranta: tutkimusraporteissa

**Liiton toiminnan päämäärä:** Mahdollistaa lapsille ja nuorille luontosuhteen rakentuminen ja kasvaminen kestäväan elämäntapaan. Liiton välineinä kohti päämäärää ovat liiton luomat ympäristökasvatuksen asiantuntijoita yhteen kokoavat luonto- ja ympäristökasvatuksen verkostomallit (LYKE-verkosto, MAPPA.fi-palvelu ja ULOS-UT-OUT-tapahtuma), joiden tarjoamat palvelut puolestaan kartuttavat kasvattajien ja opettajien kykyjä ohjata, kasvattaa ja opettaa lapsia ja nuoria.

*Peruste:* Tutkimusten mukaan lämmin luontosuhde herättää halun suojella luontoa, sekä kestäväan elämäntavan tiedot, taidot ja asenteet tukevat kasvua kestäväan elämäntapaan ja sen kautta lasten ja nuorten kasvua kestäväan tulevaisuuden rakentajiksi.

*Mittarit:* 1) Laajalla tasolla: Mittarit kehitetään useissa tieteellisissä tutkimushankkeissa, joissa tutkitaan lasten ja nuorten luontosuhteen sekä kestäväan elämäntavan osaamisen kehittymistä ja tämän yhteyttä liiton eri palveluihin.

2) Paikallistoimijoiden tasolla hetkessä: Toiminnan aluksi lähtötason kartoitus ja lopuksi kartoitetaan, onko muutosta tapahtunut (mittari: kyllä-ei) ja osallistetaan oppijat reflektomaan, mitä on opittu (mittari 0-5: tavoitteita ei ole saavutettu ollenkaan -> tavoitteet on saavutettu kattavasti). Välineenä esimerkiksi erilaiset kuvakortit, jotka kuvaavat luonto- ja ympäristösuhdetta.

*Raportointi ja seuranta:* tutkimusraporteissa, liiton vuosikertomuksessa

**Liiton toiminnan nyt käsittelyssä oleva tavoite ja välittömät vaikutukset:** Liiton LYKE-verkostolle tarjoamat palvelut vastaavat aiempaa paremmin erilaisten toimipisteiden tarpeisiin. Eriaisilla LYKE-



verkoston toimipisteillä on erilaisia tarpeita, joihin LYKKY tarkensi katseensa vuonna 2022 sekä myös jatkossa aina yhtenä osana toimintaansa.

- *Peruste:* Tarkoituksena on, että liiton tarjoamat palvelut, kuten sertifiointijärjestelmä, koulutustapaamiset, yhteiskehittäminen ja yhteinen viestintä auttavat LYKE-verkoston jäseniä kehittämään toimintansa laatua. Näin autamme LYKE-toimijoita kehittämään toimintansa laatua omista lähtökohdistaan: Laadun parantuessa LYKE-verkoston toiminta on tehokkaampaa ja sekä LYKE-verkoston toimintaan osallistuvat opettajat ja kasvattajat että lapset ja nuoret oppivat entistä paremmin.
- *Mittarit:* 1a) LYKE-vuosikysely (asteikko 1–5): Kuinka hyvin liiton toiminta vastaa verkoston toimipisteen tarpeisiin. 1b) Avoin kysymys tarpeista, joihin LYKKY voisi vastata paremmin. Tarpeita kartoitettiin vuoden 2022 strategiatyössä, jonka pohjalta seuraavien vuosien strategia koottiin 1c) Avoin kysymys liiton toiminnasta, joka on verkoston toimipisteen näkökulmasta turhaa. 2) Kymmenvuotiskysely keväällä 2021, ja vastausten analyysi vuosikyselyiden ja kehityksen perusteella. Tapahtuiko kehitystä liiton toiminnassa? Mikä kehittyi, mikä ei?
- *Raportointi ja seuranta:* liiton vuosikertomuksessa, tulevissa liiton kymmenvuotiskyselyissä, tutkimusraporteissa

**Kohderyhmä ja välittömät tulokset tämän tavoitteen näkökulmasta:** LYKE-verkoston toimipisteet ja niissä työskentelevät henkilöt hyödyntävät liiton tarjoamaa tukea.

- *Peruste:* kun verkostolaiset osallistuvat liiton järjestämään toimintaan, liiton tuen on mahdollista olla vaikuttavaa
- *Mittari:* 1) LYKE-koulutustapaamisiin ja yhteiskehittämiseen osallistuneiden määrä: vähintään 50 % toimipisteistä osallistuu ainakin johonkin koulutukseen. 2) Auditoitujen toimipisteiden määrä: vähintään 70 % sertifioiduista toimipisteistä on auditoitu. 3) Erilaisten toimipisteiden kirjo osallistuneiden joukossa: osallistujien joukossa on vähintään yksi jokaisesta verkostolaisen päätyypistä (perinteiset luontokoulut, perinteiset ympäristökoulut, nuorisokeskukset, Metsähallituksen luontokeskukset, leirikoulukeskukset, museot, eläintarhat, muut)
- *Raportointi ja seuranta:* liiton vuosikertomuksessa

**Tuotokset tämän tavoitteen näkökulmasta:** LYKE-verkoston sertifiointi- ja auditointijärjestelmä, LYKE-koulutustapaamiset ja LYKE-verkoston viestintä (uudistuneen MAPPAn.fi-palvelun kautta verkostolaisten asiakkaille) ovat kehittyneet

- *Peruste:* liiton tärkeimmät palvelut verkostolaisille ovat sertifiointi- ja auditointijärjestelmä, LYKE-koulutustapaamiset ja LYKE-verkoston yhteinen viestintä, joten niiden kehittäminen on keskeisintä
- *Mittarit:* (1) LYKE-vuosikysely (asteikko 1–5): Kuinka hyvin strategia vastaa toimipisteen tarpeisiin? (2) LYKE-vuosikysely (1–5): Kuinka hyvin sertifiointikriteerit mittavat toimipisteen toiminnan laatua? (3) Palautekysely tapahtumien jälkeen (1–5): Oliko tapahtuma aikasi arvoinen? (4) Käyttäjärviointi sisällöntuottajille MAPPAssa (1–5): Pystyitkö LYKE-toimipisteenä tekemään MAPPAssa sen mitä halusit?
- *Raportointi ja seuranta:* liiton vuosikertomuksessa

**Toiminta tämän tavoitteen näkökulmasta:** Kartoitettiin LYKE-vuosikyselyssä erilaisten toimipisteiden tarpeet. Luotiin edellisen pohjalta uuden kolmivuotiskauden 2023–2025 strategia yhteiskehittäen LYKE-toimipisteiden kanssa. Päivitetään vuonna 2023 yhteisesti ja opettajia ja kasvattajia sekä nuoria osallistaen LYKE-verkoston sertifiointikriteerit erilaisia toimipisteitä palveleviksi. Järjestetään kaksi LYKE-koulutustapaamista huomioiden erilaiset tarpeet. Aloitettiin vuoden 2023 ULOS-UT-OUT-suurtapahtuman koordinointi LYKE-toimipisteiden tarpeet huomioiden. Uudistetaan MAPPAn.fi-palvelu osallistaen LYKE-toimipisteitä (Hanke MAPPAn.fi tuoreeksi).

- *Peruste:* yhteistoiminta verkostolaisten kesken kehittämisessä auttaa verkostolaisia ottamaan palvelut omakseen, ja kun tarpeet ovat tiedossa, palvelut voivat vastata niihin paremmin.
- *Mittarit:* Toteutettiin suunnitellut toimenpiteet ja miltä osin? Kyllä/ ei + kuvailutieto
- *Raportointi ja seuranta:* liiton vuosikertomuksessa, liiton hallituksen kokouspöytäkirjoissa

**Resurssit tämän tavoitteen näkökulmasta:** Riittävien resurssien turvaaminen sekä liiton toimihenkilöiden työajan suhteen (riippuvainen yleisavustuksesta, hankerahoituksesta ja varainhankinnasta) että verkostolaisten työpanoksen suhteen (riippuvainen verkostolaisten aktiivisuudesta)

- *Peruste:* ilman aika- ja henkilöresursseja kehittäminen ei ole mahdollista
- *Mittarit:* 1) Oliko toimihenkilöillä mahdollisuus käyttää tämän tavoitteen toteuttamiseen kylliksi työaikaa? Toimihenkilöiden itsearvio: Kyllä/ei. 2) Osallistuiko yhteiskehittämiseen tarpeellinen määrä verkostolaisia? Toimihenkilöiden tekemä arvio: Kyllä/ei.
- *Raportointi ja seuranta:* työaikakirjanpidossa, liiton tilinpäätöksessä, liiton hallituksen kokouspöytäkirjoissa

